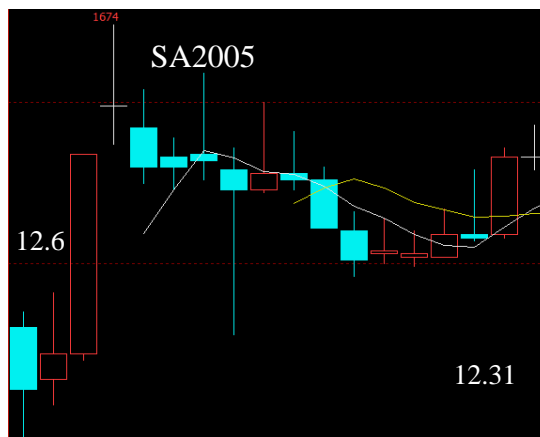


纯碱期货市场运行状况月度报告

2019 年 12 月



内容摘要

- 纯碱期货市场振荡上涨、现货市场弱势下跌，期货月度成交量 156.48 万手，月末持仓量 4.28 万手。
- 12 月，纯碱现货市场供应充足，下游玻璃厂家需求平稳，但由于玻璃厂家纯碱原料库存偏高，对纯碱压价力度不减，导致纯碱现货价格延续跌势；期货市场则因下游玻璃行业有生产线计划点火，需求有望增加，振荡上涨。

后市继续关注各区域产能变化情况、厂家及终端环节累库情况、下游玻璃市场需求情况以及环保政策变化。

一、价格运行情况

(一) 期货价格运行情况

12 月份纯碱期货价格呈振荡上涨的走势。主力合约 SA2005 振荡上涨，月末结算价为 1635 元/吨，较上市基准价上涨 105 元/吨，涨幅 6.86%；次主力合约 SA2009 振荡上涨，月末结算价为 1691 元/吨，较上市基准价上涨 161 元/吨，涨幅 10.52%。（见图 1，表 1）

图 1 纯碱期货各合约价格走势对比图

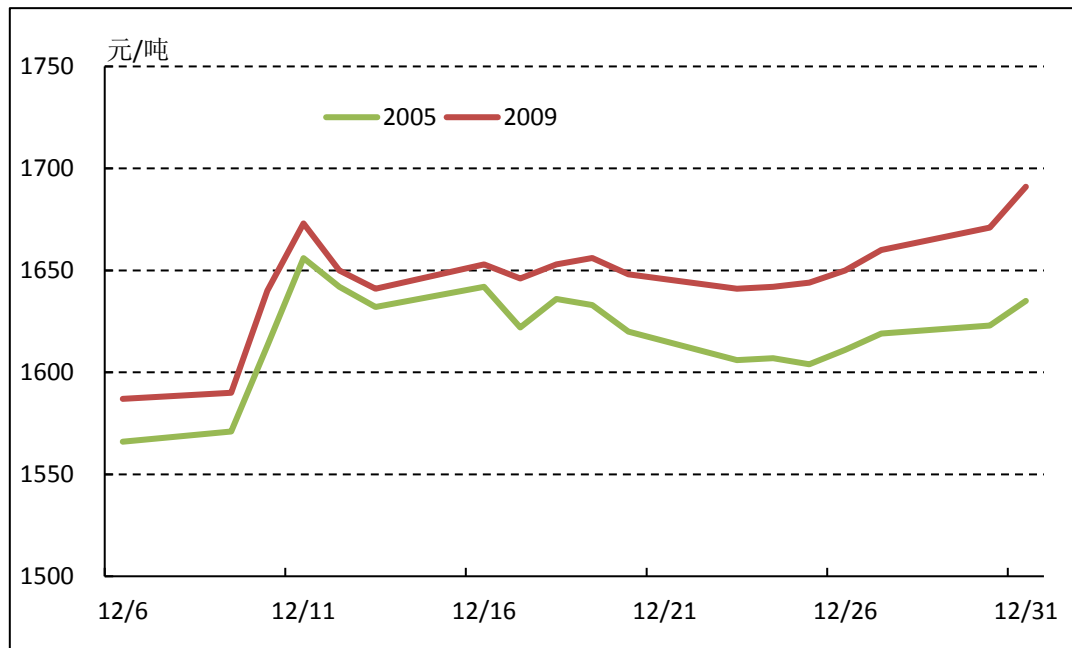


表 1 纯碱期货各主力合约价格关键点

单位：元/吨

| 价格出处 | 上市基准价 | 本月末 结算价 | 涨跌 | 涨跌幅 | 盘中 最低价 | 盘中 最高价 |
|--------|-------|------------|-----|--------|-----------|-----------|
| SA2005 | 1530 | 1635 | 105 | 6.86% | 1546 | 1674 |
| SA2009 | 1530 | 1691 | 161 | 10.52% | 1552 | 1698 |

(二) 现货价格运行情况

12 月，国内纯碱现货价格弱势下行。华北地区重质纯碱主流

送到价低端报价月末报价为 1530 元/吨，较上市首日下跌 70 元/吨，跌幅 4.38%。（见图 2，表 2）

图 2 2019.12 纯碱现货价格走势

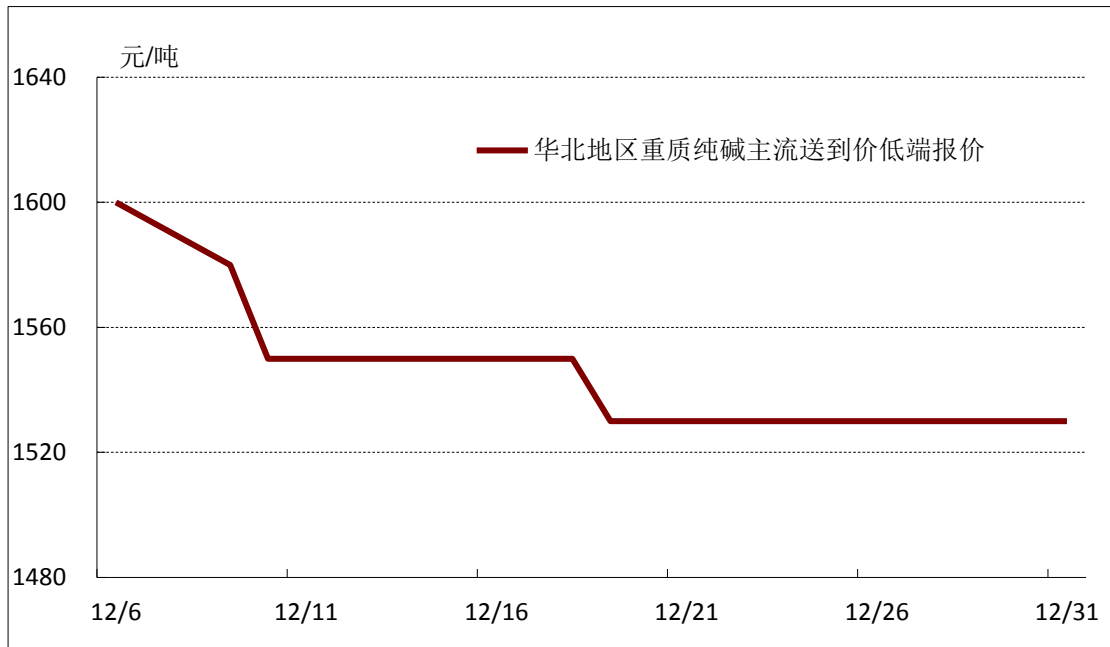


表 2 2019 年 12 月份纯碱现货价格关键点

单位：元/吨

| 价格出处 | 上市首日 现货价 | 本月末 收盘价 | 涨跌 | 涨跌幅 | 最低价 | 最高价 |
|------|-------------|------------|-----|--------|------|------|
| 现货价格 | 1600 | 1530 | -70 | -4.38% | 1530 | 1600 |

注：现货数据源为卓创资讯，华北地区重质纯碱主流送到价低端报价。

（三）期现基差变化

12 月份，郑商所纯碱期货主力合约基差在-106 至 34 元/吨区间振荡。纯碱期货上市首日 12 月 6 日，基差为 34 元/吨，之后基差振荡下跌，12 月 11 日基差跌至-106 元/吨，为当月谷值；随后基差区间振荡，月末收于-105 元/吨。

图 3 纯碱 12 月份基差（现货价-期货价）走势图

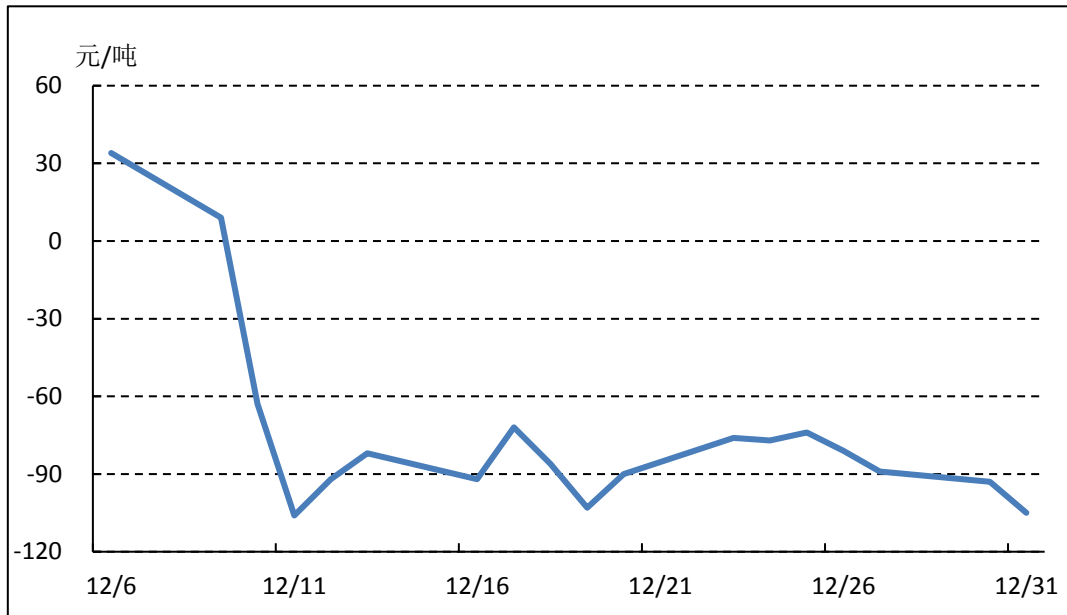
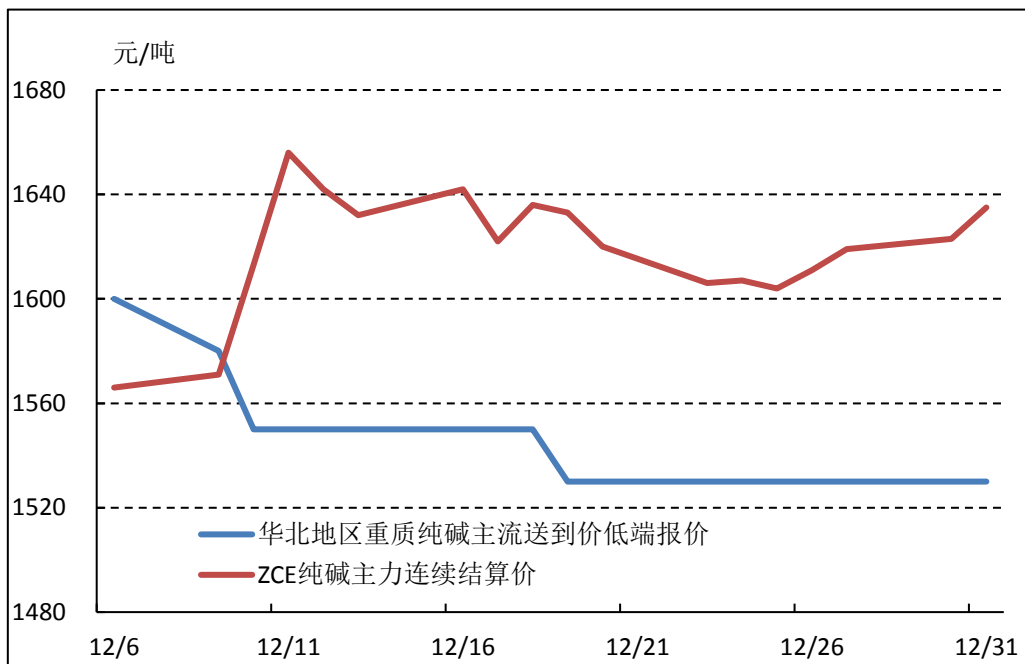


图 4 纯碱期货主力合约价格与现货价格走势图



注：现货数据源为卓创资讯，华北地区重质纯碱主流送到价低端报价。

期货价为郑商所纯碱主力合约结算价。

（四）价格运行原因分析

12 月，国内纯碱现货价格振荡下跌。本月国内重碱市场跌势延续，市场交投气氛清淡。供应方面来看，本月纯碱厂家因生产

调整较少而开工负荷偏高，加上市场僵持所形成的库存高压，供应过剩的局面有进一步加深表现，虽月末的积极走量对过剩供应略有缓解，但整体去库存进程缓慢。下游需求方面，浮法玻璃生产平稳，对重碱需求量变动不大。浮法玻璃厂家盈利情况较好，加之纯碱价格维持低位，浮法玻璃厂家原料纯碱库存处于略偏高水平。随着春节的临近，部分玻璃厂家适度增加采购量，但多在降价期间保持谨慎采购态度。本月国内重碱价格下滑 100 元/吨左右，6 日沙河地区重碱价格下滑 50 元/吨，16 日沙河浮法玻璃厂家重碱价格再度要求下调 50 元/吨，但纯碱厂家抵触情绪明显，市场一度陷入僵持状态。中旬某大型浮法玻璃集团 1-2 月份纯碱招标价格再度下滑，浮法玻璃厂家压价力度不减。

二、期货交易情况

12 月份，纯碱期货累计成交 156.48 万手（单边，下同），日均交易量 8.69 万手，月末持仓量 4.28 万手。

三、期货交割及月度仓单情况

（一）纯碱期货交割情况

纯碱期货于 2019 年 12 月 6 日挂牌上市，首批上市交易合约为 SA2005、SA2006、SA2007、SA2008、SA2009、SA2010、SA2011，本月无交割。

（二）纯碱期货月度仓单情况

纯碱期货于 2019 年 12 月 6 日挂牌上市，目前尚未仓单。

四、市场动态

（一）月度产业链动态

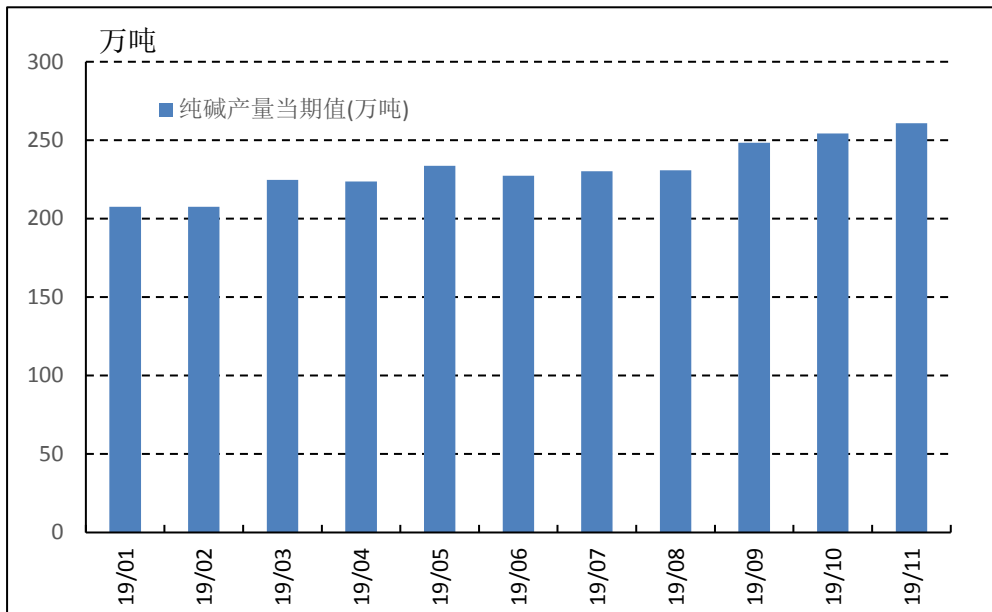
1. 纯碱供应情况。

据国家统计局数据，2019 年 11 月中国纯碱产量为 260.9 万吨，同比增加 16.8%；2019 年 1-11 月份中国纯碱产量总计 2549.6 万吨，同比增加 8.6%。

据百川资讯，2019 年 11 月份纯碱主要产区分别是：河南产量 44.4 万吨，占总产量的 17%，青海产量 43.1 万吨，占总产量的 16.52%，江苏产量 42.9 万吨，占总产量的 16.42%，山东产量 39.4 万吨，占总产量的 15.12%，依次排序的是河北、湖北、四川等。2019 年 11 月中国轻、重质纯碱月产量占比分别为 55%、45%。

市场供应来看，本月纯碱厂家因生产调整较少而开工负荷偏高，加上市场僵持走量所形成的库存高压，供应过剩的局面有进一步加深表现，虽月末的积极走量对过剩供应缓解带来一线生机，但由于整体需求市场仍难有大幅提升表现，截至月末，仍有个别厂家陷于过剩供应矛盾当中，市场也陷于弱势局面中难以提振。下月预计检修企业有湖北双环，另外南方碱业、山东海化、中海华邦、辽宁大化等企业或仍保持低产运行，整体开工负荷保持在 85%-90% 的年度高水平。

图5 纯碱月度产量走势图

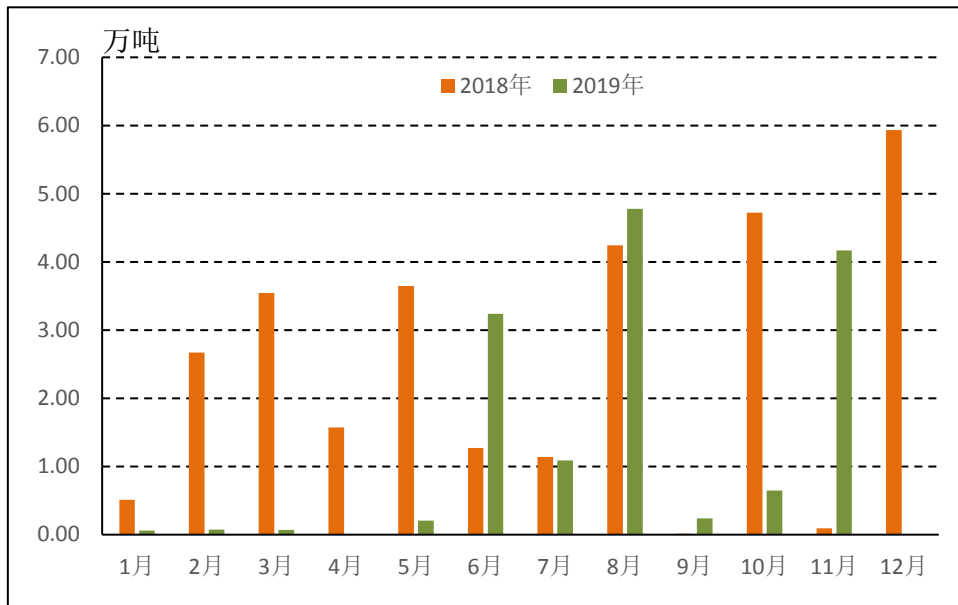


2. 纯碱进出口情况。

据百川资讯，2019年11月份我国纯碱进口量4.17万吨，环比增加546.03%，1-11月份纯碱累计进口量14.58万吨，同比减少37.76%；11月份纯碱出口量11.51万吨，环比减少11.08%，1-11月份纯碱累计出口量129.43万吨，同比增加2.43%。

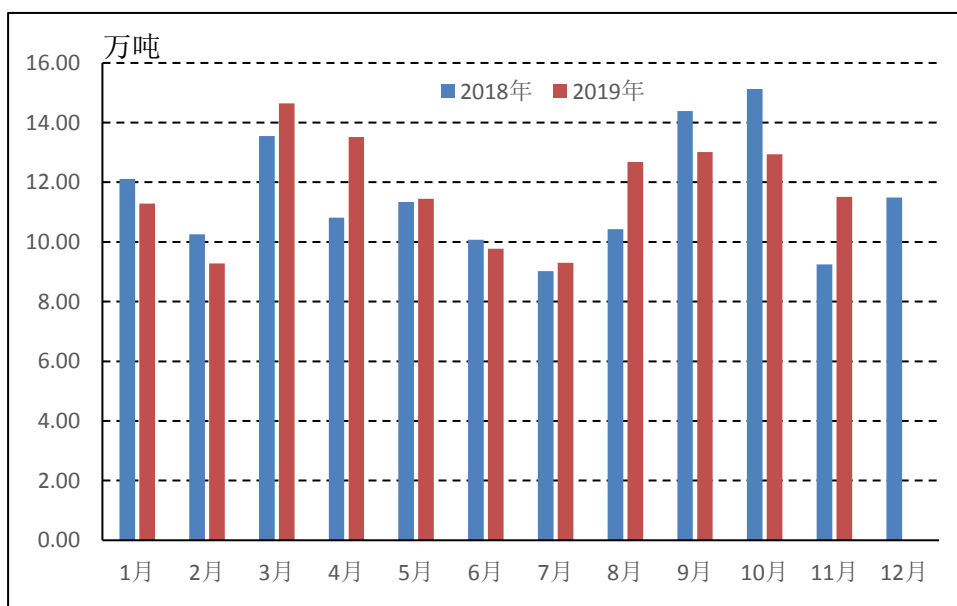
2019年11月中国纯碱主要的进口国是：美国、土耳其，其中进口美国纯碱占比最大，进口量3.67万吨。11月中国纯碱主要的进口货地是：天津、广东、上海、江苏等省市，其中进口货地最多的是天津省，进口量达3.67万吨。

图 6 2018-2019 年中国纯碱月度进口量对比



2019 年 11 月中国纯碱主要的出口国是：泰国、印度尼西亚、韩国、尼日利亚、菲律宾等国家，总计出口量 11.51 万吨，其中出口泰国纯碱占比最大，出口量 1.93 万吨。11 月中国纯碱主要的出口货地是：江苏、山东、河北、重庆、湖北、天津等省市，其中江苏出口纯碱占比最大，出口量达 4.19 万吨。

图 7 2018-2019 年中国纯碱月度出口量对比

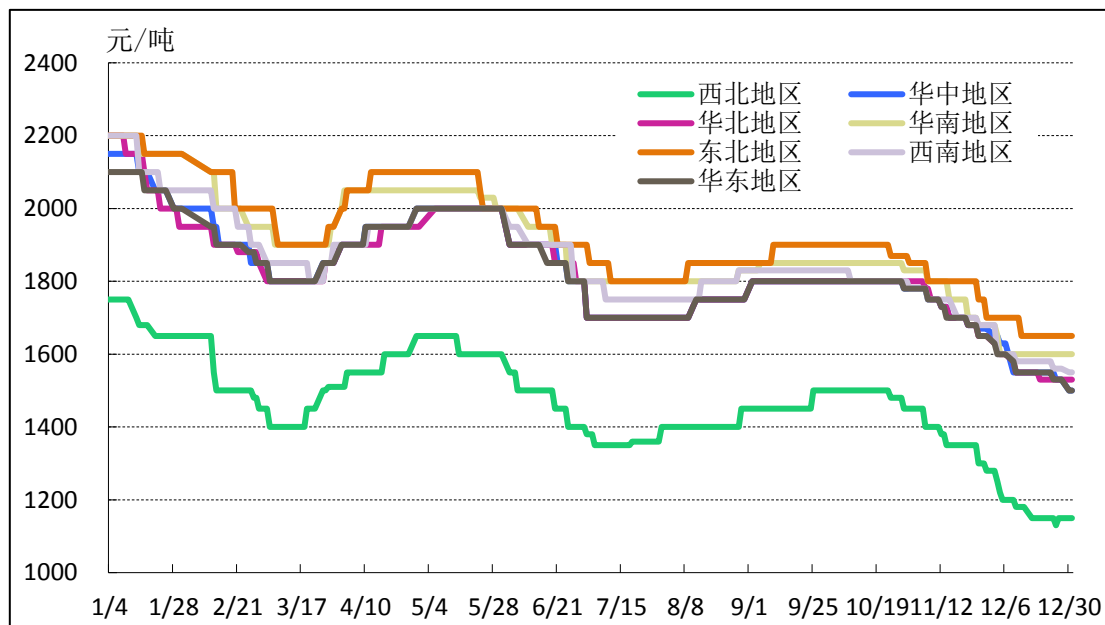


3. 下游玻璃市场需求情况。

据卓创资讯，截至 12 月 31 日，全国浮法玻璃生产线共计 298 条，在产 241 条，日熔量共计 160185 吨，同比日熔量增加 2395 吨，增幅 1.52%，环比增加 1350 吨，增幅 0.85%。本月新点火 1 条，复产 1 条，改产 2 条，无冷修线。

近期国内浮法玻璃厂家盈利情况可观，计划新点火及复产浮法线增多，对重质纯碱用量或有增加。虽然玻璃厂家对重质纯碱有较强的需求能力，且年底冬储能力较强，但多在纯碱降价期间保持谨慎采购态度，其需求也表现平平，且由于玻璃厂家原料纯碱库存处于略偏高水平，对纯碱压价力度不减，各区域重质纯碱主流送到价格均呈回落趋势。

图 8 重质纯碱各区域主流送到价格走势



(二) 月度现货市场大事记

1. 重碱市场持续阴跌。中旬起国内重碱市场持续阴跌，市场交投气氛清淡。浮法玻璃厂家重碱库存适中，考虑春节因素，部

分玻璃厂家开始适度备货，但玻璃厂家对重碱压价力度不减。16 日沙河地区浮法玻璃厂家要求重碱价格下调 50 元/吨，但纯碱厂家抵触情绪明显，市场仍处于僵持中。

2. 纯碱库存高位。在纯碱市场行情低迷的情况下，纯碱厂家库存仍维持在高位。截至 12 月 20 日，国内纯碱厂家整体库存在 84 万吨左右（含部分厂家港口及外库），环比 12 月 13 日库存下降 3.6%，较去年同期库存增加 211.11%。在纯碱厂家库存高企的同时，下游浮法玻璃厂家原料纯碱库存也处于略偏高水平。据悉目前玻璃厂家原料库存普遍在 20 天以上，部分玻璃厂家原料库存天数高达 60 天左右。上下游库存均偏高的根本原因在于市场容量有限，新增产能无处消化。

（三）后市聚焦

12 月，纯碱厂家因生产调整较少而开工负荷偏高，加上市场僵持所形成的库存高压，供应过剩的局面进一步加深；重质纯碱下游行业虽有较强的需求能力，且年底冬储能力较强，但在降价期间多谨慎采购，其需求表现平平。1 月份计划检修厂家不多，纯碱厂家整体开工负荷仍偏高。虽然近期纯碱厂家库存持续下降，但整体库存依旧维持在偏高水平，去库存进程缓慢。短期浮法玻璃对纯碱用量或持续增加，但招标情况看仍有意压价。当前多数纯碱厂家亏损运行，稳价心态强烈。多空交织，1 月份国内纯碱市场或窄幅整理为主。

郑州易盛信息技术有限公司