

粳稻、晚籼稻期货上市申请材料附件 7

# 稻谷国际期货市场 研究报告



二〇一三年八月



# 目 录

一、CBOT 粳稻谷期货市场情况.....	1
(一) 背景与概况 .....	1
(二) 合约主要条款 .....	10
(三) 交割规则主要内容 .....	11
(四) 风险管理制度 .....	16
二、其它交易所稻谷期货合约情况 .....	17
(一) 泰国农产品期货交易所精米期货 .....	17
(二) 印度国家商品及衍生品交易所稻谷期货 .....	21
(三) 印度国家多种商品交易所大米期货合约.....	33
(四) 印度多种商品交易所大米期货合约 .....	34
附件 1 美国糙米标准 .....	40
附件 2 CBOT 粳稻谷期货合约交易规则 (1994年版) ..	49

## 引言

较之许多主要农产品期货品种，国外稻谷期货的发展历史并不很长，总体合约交易规模相对也比较小。世界大米主要贸易国美国、第一大大米出口国泰国和第二大大米生产国印度均上市了稻谷类期货合约。从交易合约上看，有美国芝加哥期货交易所（CBOT）的籼稻谷期货合约，印度国家商品及衍生品交易所（NCDEX）的印度粗米、普通蒸谷米、A级蒸谷米、A级粗米、印度蒸谷米和普通粗米合约，印度国家多种商品交易所（NMCE）的大米合约，印度多种商品交易所（MCX）的 Basmati 白精米、大米和 Sarbati 长粒型 Sortexed 大米合约以及泰国农业期货交易所（AFET）的白米期货合约。从交易情况来看，美国芝加哥交易所集团的籼稻谷期货上市较早，交易相对活跃，价格波动很大；泰国、印度的大米期货合约虽多，但上市时间短，品种还不十分成熟，交易量不是很大且波动性较强。

从交易品种来看，美国 CBOT 交易标的是籼稻谷，而泰国、印度、巴基斯坦交易标的均为大米。原因可能和大米在这些国家的地位及期货市场的发达程度有关。由于全球大米贸易量只有 3000 多万吨，泰国、印度、巴基斯坦是最主要的大米出口国，尤其泰国大米价格是国际大米定价的基准，所以他们都选择以大米为交易标的。但由于其本国期货市场

不发达，大米出口的国际地位也十分巩固，所以交易商对大米期货的关注和利用积极性不高，导致交易很不活跃。而美国以原粮为主的农产品期货非常发达，相应也把稻谷原粮作为交易标的，但由于其稻谷总产量较小，无法和小麦、玉米、大豆等农产品的地位相比，其稻谷期货交易也较少受到关注。在 2008 年的金融危机中，其稻谷期货也更多是追随邻池玉米、小麦和大豆期货以及外围原油金属期货而暴涨暴跌。

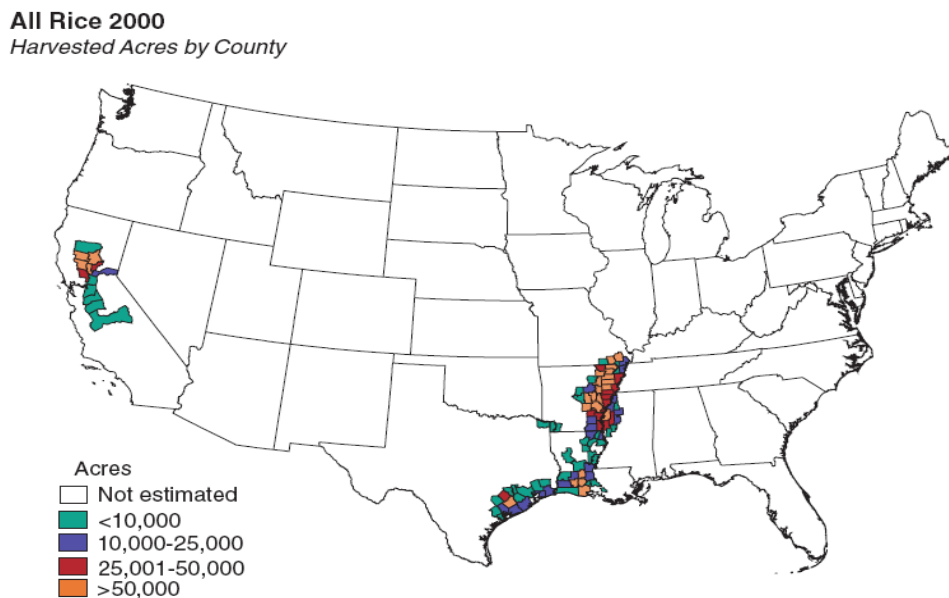
# 一、CBOT籼稻谷期货市场情况

## (一) 背景与概况

### 1. 美国籼稻谷产量情况

美国水稻主要种植区域有三个：一是处于大平原和密西西比河三角洲的阿肯色、路易斯安那、密西西比和密苏里州；二是墨西哥海岸的佛罗里达、路易斯安那、德克萨斯州；三是位于北纬 38 度到 40 度的加利福尼亚州的萨克拉门托河谷（见图 1）。水稻一般每年种植一季，但在最南部墨西哥海岸地区的三个州，可种植再生稻，每年在得克萨斯州和路易斯安那州有 40%再生稻。美国的水稻都是直播，稻田都是有效灌溉。

图 1 美国稻谷种植区域



Source: USDA National Agricultural Statistics Service.

稻谷是美国很小的农产品，产量 1000 万吨左右。90 年代初，美国稻谷产量约 700 多万吨，90 年代末，产量上升到

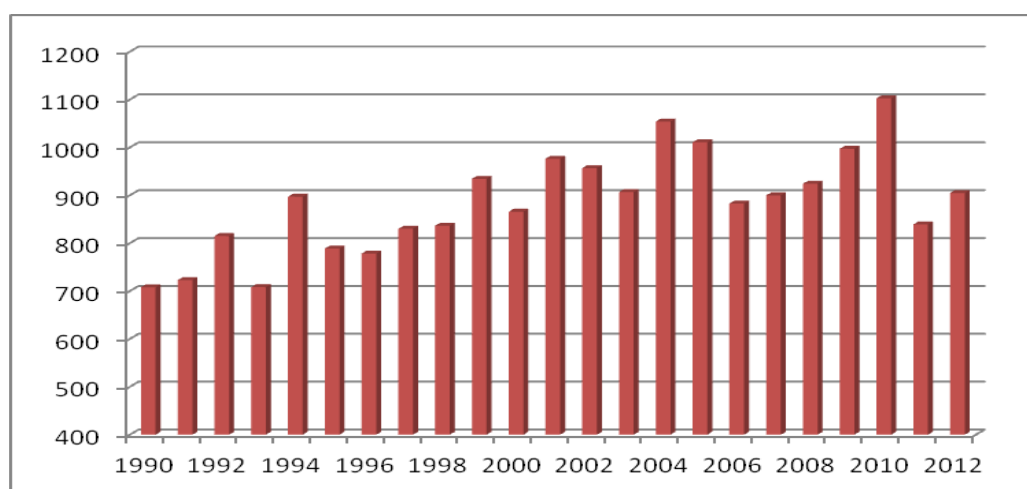
900 万吨，呈现波动增长态势，至 2010 年产量达到 1103 万吨（表 1 及图 2），2012 年又下滑到 904 万吨。

表1 1990-2012年美国稻谷年产量（万吨）

年份	产量	年份	产量
1990	708.00	2002	956.90
1991	722.88	2003	906.72
1992	814.91	2004	1053.98
1993	708.10	2005	1010.75
1994	897.11	2006	882.62
1995	788.66	2007	899.87
1996	778.36	2008	924.12
1997	830.04	2009	997.22
1998	836.62	2010	1102.70
1999	934.52	2011	839.19
2000	865.78	2012	904.84
2001	976.45		

数据来源：United States Department of Agriculture (USDA), Rice Yearbook

图2 1990-2012年美国稻谷产量（万吨）



数据来源：United States Department of Agriculture (USDA), Rice Yearbook

美国水稻有两种类型：籼稻和粳稻。按稻谷粒型分，有长粒型、中短粒型和短粒型三种分类。2012年美国籼稻产量为654万吨，占比为72.26，粳稻产量251万吨，占比为27.74%（表2）。

**表2 2004-2012年美国籼稻和粳稻年产量（万吨）**

年份	籼稻谷产量	粳稻谷产量	稻谷总产量	籼稻谷比重 (%)
2004	773.12	280.85	1053.98	73.35
2005	803.42	207.33	1010.75	79.49
2006	667.07	215.56	882.62	75.58
2007	649.70	250.17	899.87	72.20
2008	695.16	228.96	924.12	75.22
2009	692.75	304.47	997.22	69.47
2010	831.42	271.28	1102.70	75.40
2011	528.07	311.11	839.19	62.93
2012	653.92	250.91	904.83	72.26

数据来源：United States Department of Agriculture (USDA), Rice Yearbook

## 2. CBOT 籼稻谷期货交易情况

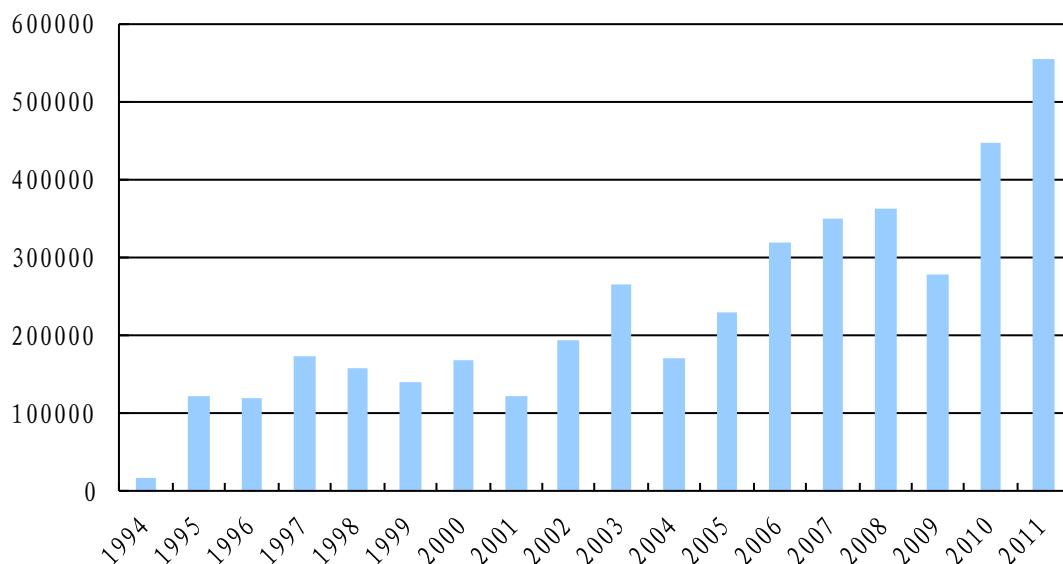
CBOT 籼稻谷 (Long Grain Rough Rice) 期货合约于 1994 年 10 月 3 日开始上市交易。该合约的设计，旨在为用户提供一个有效的规避风险与进行交易的工具，同时建立统一的标准，对市场进行规范。

CBOT 稻谷期货上市以来，除了在 2001、2004、2009 年有明显下降外，合约总体成交量基本呈逐步上升态势。2003 年交易量超过 25 万手，2006 年突破 30 万手，2010 年突破 40 万手，2011 年更是超过 50 万手，创历史新纪录（图 3）。



从 2011 年分月度来看，其平均月交易量在 4 万手左右。

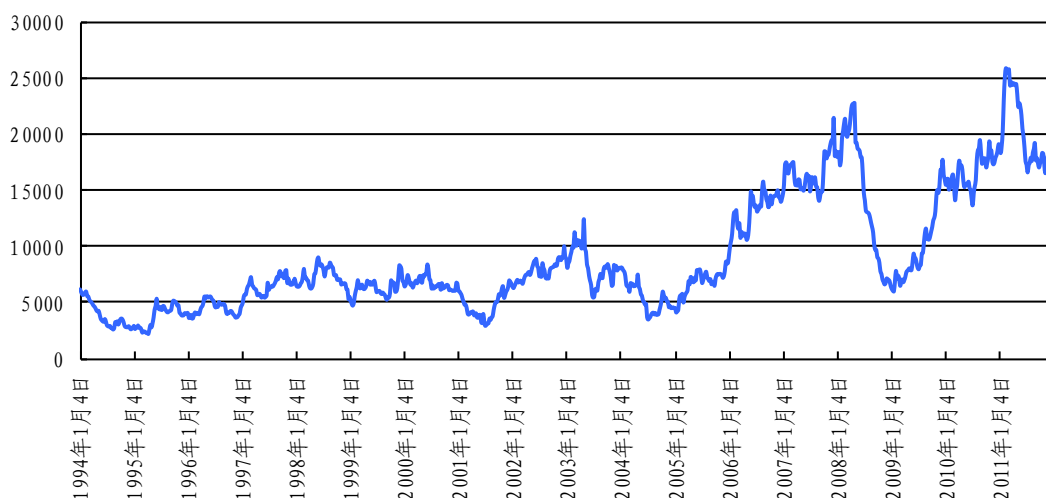
图 3 1994-2011 年 CBOT 籼稻谷期货合约成交量(手)



数据来源: U. S. Commodity Futures Trading Commission (CFTC)

CBOT 籼稻期货持仓量也在波动中不断上升。2006 年之前，持仓量基本不到 1 万手，2008 年持仓量一度扩大到 2.3 万手。但随着金融危机的爆发，持仓量大幅下滑，2009 年 1 月持仓曾一度减少到 5000 手左右。之后随着经济的复苏，籼稻期货持仓又开始稳步增加。在 2011 年年初的时候，持仓达到 25000 手历史最高位，其后，持仓量在 1.6-2.5 万手之间波动，2011 年底籼稻期货持仓为 17000 手左右（图 4）。

图 4 1994-2011 年 CBOT 籼稻谷期货合约日持仓量(手)

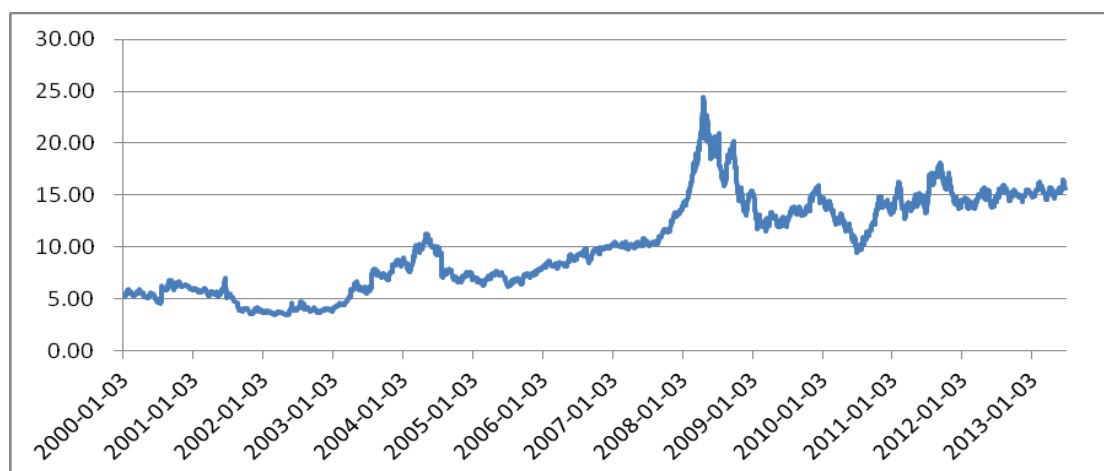


数据来源：CME Group Inc.

CBOT 籼稻期货价格波动较大。2003 年价格在 5 美元/美担左右，到了 2004 年价格涨到 10 美元/美担，上涨幅度超过 1 倍。2006 年后籼稻期货价格一路上涨，至 2008 年初时，期货价格达到 25 美元/美担的历史最高位，是 2006 年的 3 倍多。2010 年后，期货价格在 15 美元/美担附近波动(图 5)。

图 5 2000 年以来 CBOT 籼稻谷期货合约价格走势

单位：美元/美担



数据来源：CME Group Inc. 期货价为近期合约月末收盘价

籼稻谷期货的活跃性还可以从其价格波动率上反映出来。期货价格波动率是测量给定日期的价格变化，其计算方法是日价百分比变化的年度标准方差，用百分比表示，反映了该品种的价格波动和活跃性。CBOT 交易所网站发布的籼稻谷期货价格波动率信息显示，在 1986-2005 年期间内，籼稻谷期货价格波动率呈增加的趋势，近十年年度平均波动率都超过 20%，月度波动率最大达 66.8%，最低达 5.4%，平均波动率达 21.3%，充分反映了籼稻谷期货是一个活跃性和投资价值较高的品种（表 3）。

表 3 稻谷期货价格历年分月波动率

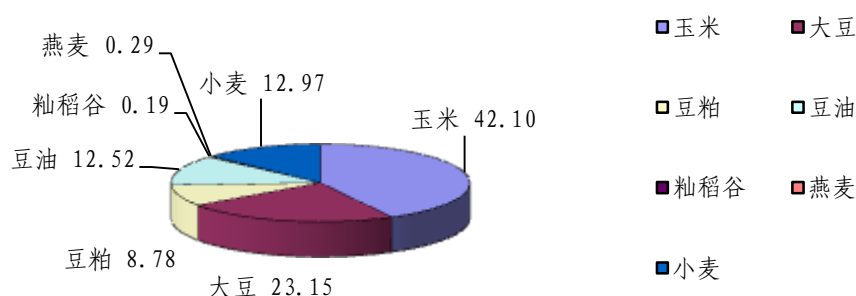
	1月	2月	3月	4月	5月	6月	7月	8月	9月	10月	11月	12月	年平均
1986									10.1	8.9	5.4	9.1	8.4
1987	8.2	15.5	10.2	9.8	10.4	10.1	14	48.6	42.1	48.5	39.1	35.6	24.3
1988	28.4	29	37.9	41.5	48.6	47.9	27.4	30.1	20.1	16.5	11.8	8.6	29
1989	14.5	6	8.2	18.7	12	17.9	16.1	20.4	19.1	17.2	15.6	15.2	15.1
1990	21.3	12.7	16.5	11.6	27.5	14.3	12.2	12.5	26.1	16.7	13.7	14.9	16.7
1991	19.1	15.4	10.4	7.35	15.4	22.6	15.6	10.1	10	16.1	11.2	6.5	13.3
1992	6.8	13.8	11.8	11.5	9.9	9.7	7.3	14.5	8.6	8.5	6.7	7.4	9.7
1993	14.9	20.5	24.4	23.8	14.1	27	29.9	20.9	30.1	21.2	21.9	15.7	21.5
1994	26.8	24.9	27	33.1	39.7	38.6	33.6	33.9	24.2	19.6	21.9	23.8	28.9
1995	26.4	17.7	14.7	10.9	26.5	30.8	19.9	20.9	30.1	23.2	21.9	15.7	21.5
1996	20.9	15.3	19.4	25.3	18.2	12.8	14.4	18.1	13.4	8.7	10.3	10.8	15.6
1997	13.1	22.3	18.4	19.1	17.4	15.8	24.6	12.4	15.3	15.9	13.4	10.5	16.5
1998	15.6	9.5	16.1	14.3	18.2	20	20	21.5	17.9	10.6	14.6	15.3	16.1

1999	20.1	17.9	31.3	27.1	23.2	23.7	25.5	26.4	20.4	17.7	25.3	19.7	23.2
2000	22.4	16.7	24.1	17.3	17.6	27.4	25.2	42.9	30.7	20.4	13.6	12.5	22.6
2001	22.2	20.7	25.4	21.5	28.4	66.8	17.3	26.7	26.3	20.9	28.4	35.2	28.3
2002	26.1	21.2	19.8	19.9	26.7	37	36.4	38.3	25.1	22.9	20.5	22.5	26.4
2003	25.2	28.8	23.9	41.5	34.8	29.7	41.4	29.8	17.5	30.2	33.1	20.3	29.7
2004	28.4	26.3	32.7	23.8	30.8	38.1	28.9	34.1	26.8	22	22.2	24.7	28.2
2005	21.9	29.6	23.5	24.9	19.9	20.2	21.3	24.2	22.7	19.7	16.3	18.2	21.9
2006	18.5	16.2	24.8	10.8	21.6	26.5	16.1	35.3	16.7	17.5	11.2	9.8	18.8
2007	13.8	19	24.6	12.5	21.9	21.6							18.9
平均	19.8	19	21.2	20.3	23	26.6	22.3	26	21.4	20.4	18.8	17.3	21.3
最高	28.4	29.6	37.9	41.5	48.6	66.8	41.4	48.6	42.1	48.5	39.1	35.6	66.8
最低	6.8	6	8.2	7.5	9.9	9.7	7.3	10.1	8.6	8.5	5.4	6.5	5.4

数据来源：CME Group Inc.

自 CBOT 籼稻期货开始交易以来，虽然近年交易量和活跃度都有很大的提高，但与 CBOT 其他农产品期货相比，其交易量仍然较小，如在 2011 年，CBOT 籼稻谷期货合约交易量仅占主要农产品交易总量的 0.19%（图 6）。2011 年，CBOT 籼稻期货的交易量约为小麦期货的 1.5%、玉米期货的 0.5%、大豆期货的 0.8%。与玉米的 70%、大豆的 80%相比，稻谷每年只有不到 10%的产量在期货中进行交易。

图 6 2011 年 CBOT 主要农产品交易量比例 (%)



数据来源: CME Group Inc.

美国农业部经济研究局有关研究报告指出, 籼稻期货交易交易量较小的原因在于: 首先, 稻谷在美国农产品中属于小品种, 产量不足 1000 万吨, 世界稻谷及大米生产国主要集中在亚洲 (表 4、图 7), 美国的大米产量大约只占世界产量的 1.3% (2011-12 产年美国国内约生产大米 587 万吨, 消费 394 万吨, 进口 64 万吨, 出口 283 万吨), 在全球稻谷定价上的影响很小, 无法与美国小麦、玉米、大豆在国际定价中所起的作用相比。由于美国并非大米的主产区, 同时受到饮食结构影响, 较之大豆、玉米等一些主要农产品, 美国国内大米生产、消费以及进出口量并不很多, 这都对 CBOT 籼稻谷期货合约交易构成了重要影响。反过来, 由于美国稻谷几乎一半用于出口, 受国际稻谷现货价格影响较大, 所以美国稻谷市场实际上是一个国际稻谷价格的接受者。

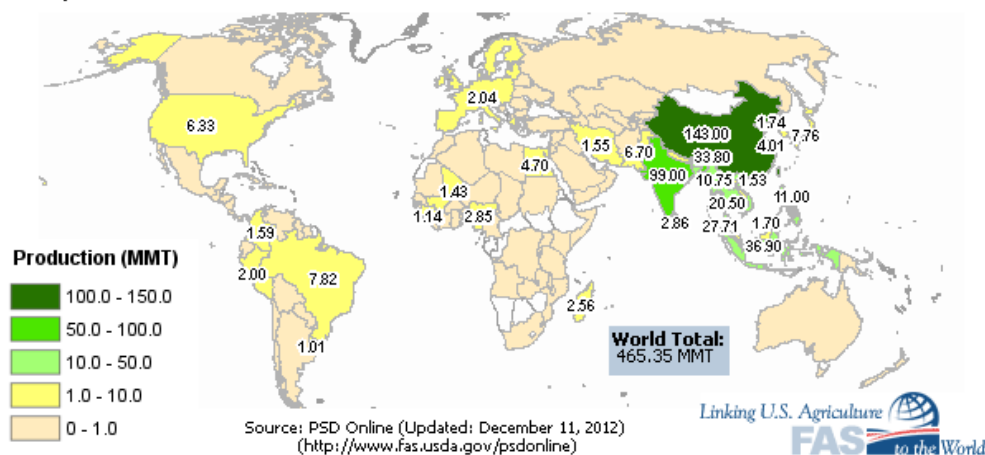
表 4 大米主要产国产量（万吨）

	2011	2012	2013(十二月预计值)
中国	13700	14070	14300
印度	9598	10432	9900
印尼	3550	3650	3690
孟加拉	3170	3370	3380
越南	2637	2708	2710
泰国	2026	2046	2050
菲律宾	1054	1070	1100
缅甸	1053	1082	1075
巴西	930	789	782
日本	772	765	776
美国	759	587	633
全球总计	44937	46504	46534

数据来源：Rice Outlook (August 2012) & PSD Online, United States Department of Agriculture (USDA)

图 7 大米主要产国分布图（百万吨）

2012/2013 Rice Production



第二，与其他谷物不同，美国稻谷（或大米）大部分通过合作社（Cooperative Pools）得以流通而较少在期货市场套期保值，以远期合约确定的合作价格（Pool Prices）

取代期货市场的集合竞价；第三，美国联邦农业保险几乎覆盖了 75%的稻谷种植面积，是一个更加适用于稻谷生产者和加工者的风险管理工具，也在一定程度上影响了美国籼稻期货市场的规模。美国农业部的研究表明，尽管交易规模不大，CBOT 籼稻期货仍然发挥了其价格发现功能，如果能被更广泛地应用，则可以更好地发挥行业参与者的价格保护作用。

## （二）合约主要条款

CBOT 籼稻谷期货合约交割等级为美国 2 号籼稻谷，出米率不少于 65%，整精米率不少于 48%。合约月份设计成 1、3、5、7、9、11 月，主要考虑到美国稻谷市场特征：每年稻谷收获季节集中于 8-10 月份，而基础价格通常参考上一年 12 月至当年 1 月的价格。合约规格的设计适应了美国国内现货流通的习惯，定为 2000 美担（约 90.7184 吨）。合约内容如表 5 所示：

表 5 CBOT 籼稻谷期货合约

交易单位	2000 美担（90.7184 吨）
报价单位	美分/美担
最小变动价位	1/2 美分/美担（10 美元/手）
每日价格最大波动限制	每担不高于或低于上一交易日结算 50 美分/美担（1000 美元/手），交割月无限制（交割月前两个工作日会提高波动限制）
合约交割月份	1、3、5、7、9、11
最后交易日	交割月最后交易日前第七个交易日
最后交割日	交割月最后交易日
交割等级	美国二级以上长粒稻谷（籼稻），出米率不低于

	65%，整精米率不低于 48%。若整精米率高于或低于 55%，碎米率低于或高于 15%按百分点升贴水。在抽取的 500 克样品中不能出现热受损粒、污染粒，轻度变色粒不超过 75 粒
交易时间	公开喊价：每周一至周五 上午 9:30-下午 1:15 电子交易：每周日至周五 下午 6:33-上午 6:00

注：1美担=45.36公斤

资料来源：CME Group Inc.

### (三) 交割规则主要内容

#### 1. 交割方式

芝加哥期货交易所籼稻谷期货的交割采用交割仓库交割，实行滚动交割。

#### 2. 交割品级

2000 美担美国 2 号长粒籼稻谷或以上品级。重量误差为 1%。在交割月份合约交易时，重量误差以前一交易日结算价定价；如果交割月份合约到期时，重量误差以最近合约的到期价来定价。

#### 3. 期货交割流程

尽管所有期货头寸在期货合约到期前不是被平仓就是按合约进行交割，绝大部分的合约通过平仓交易进行结算，仅有 1%的合约进行实际交割。买方和卖方可接受和运送交割这个事实有助于确保期货价格反应实际商品的现货价值。交易所一般不收受或运送实际商品的交割。然而，交易所提供使卖方运送交割给合格买方的机制。下列信息简述了 CBOT 3 日交割过程的规则。



第一日(头寸日): 客户的清算公司就客户要求交割期货合约事宜通知 CBOT 的清算所。

第二日(通知日): 在第二日市场开盘前, CBOT 将持有多头寸最久的买方和交割卖方配对。然后, CBOT 的清算所会通知双方。代表卖方的清算公司准备和送交发票给 CBOT 的清算所, 清算所再将发票分发给代表买方的清算公司。卖方的清算公司也必须为 CBOT 的清算所准备一份发票副本, 买方的清算公司从清算所处收取卖方的发票。

第三日(交割日): 买方的清算公司对卖方清算公司交付交割通知书和经确认的支票。当从买方清算公司收到支票后, 卖方清算公司交付买方清算公司仓单。注意: 交割的仓单代表商品而非实际的商品。

#### 4. 基准交割点

籼稻谷期货的基准交割点是在阿肯色州的 Craighead, Jackson, Poinsett, Woodruff, Cross, St. Francis, Lonoke, Prairie, Monroe, Jefferson, Arkansas 和 DeSha 行政区域内。上述规定区域外不存在标准交割仓库。籼稻谷在满足籼稻谷期货合约规定条件时可以以合约价在标准交割仓库内交割。为使交割有效, 籼稻谷仓单将包括以下内容: 1) 交割持有方背书签字; 2) 标有“投保”字样; 3) 显示前一月 18 号之前的仓储费已支付; 4) 可谈判; 5) 在交易所注册; 6) 指定仓库; 7) 指定等级、出米率、仓储数量;

8)指定粳稻谷满足 CBOT 规定的热损颗粒和污损颗粒的标准。

## 5. 装卸及费用

以载入卡车的粳稻谷的实际重量为基础进行交割。按照交易所条款 3704.01.H, 装卸费用将由买者支付用于装载和称重, 其数目不超过关税费用。注册仓单的粳稻谷最大装卸费用为每吨 22.222 美分。这取决于交易所对交割仓库合规性审查时的价格评估。粳稻谷最大装卸费用的增加或减少在相关通告在交易所公布的三十天后有效。通告将载明最大装卸费用、仓单、收费适用的有效日期等。

在不迟于装载通知发至交割仓库的第三个交易日时交割装载将开始, 并且, 提货方在该时期内铁路车或卡车已齐备可接受大米。交割仓库将被要求以正常的装载率出货, 每交易日装载出货不少于 20 卡车或相等的铁路车运量, 能在 45 日内将仓库日常仓容量运完。交割方将在 45 日内完成交割大米的装载。当交通设备不整洁、审查服务不可获得、不可抗力存在、恶劣天气发生时, 交割仓库不被要求满足上述规定。

## 6. 交割通知

准备交割的结算会员在准备交割日前的第二个交易的下午不迟于 4:00 或交易所指定的其他时间之前向结算机构提供交割通知。在交割月的最后通知日, 交割通知可以在下午 2:00 之前或交易所指定的其他时间之前提交结算机构。

在第二个交易日开市前结算机构将交割通知转给持有多方合约最长时间的结算会员。在收到接受交割的买方名字和交割商品规格描述时，卖者将基于结算机构公布的升贴水、仓储费、数量误差和交割合约规则其他条款规定准备提交货物金额发票到买者。上述发票将在通知日的下午 4:00 之前或交易所指定的其他时间之前递交结算机构。在收到发票时结算机构将立即将上述发票转交至买方。收到上述发票的买方将在第二天下午 1:00 之前或交易所指定的其他时间之前将相应货款支票向卖方支付，卖方对买方的仓单交割将进行。

## **7. 交割日期**

在 1 月、3 月、5 月、7 月、9 月、11 月的交易月份中，卖方可以选择交割月份中的任何工作日进行交割，但交割不能晚于交割月份的最后工作日。

## **8. 储藏**

籼稻谷应储藏在交易所指定仓库的粮箱中，相同品级和成精度的不同合约标的可以同时存放。向粮箱中添加的籼稻谷必须与粮箱中籼稻谷有相同品级和成精度，且符合品级要求；从粮箱中取出籼稻谷不能使剩余数量少于流通仓单的最低数量要求。

## **9. 储藏费**

籼稻谷储藏费不应超过交易所按照 17109. A. 所制定标准（包含储藏费、保险和税款）。

除非上月 18 日前储藏费付清，否则粳稻谷仓单不能用于交割，并且此支付已在粳稻谷仓单上背书。在交割日前（上月 18 日到交割日）的未支付储藏费（按照粳稻谷储藏仓库的价格表）可以由买者支付。

如果 3 月、7 月、9 月前一月 18 日前储藏费在这三个交割月的首日未支付，将产生滞纳金。滞纳金的数额等于未支付储藏费乘以支付日“基准利率”<sup>1</sup>，再乘以超出天数除以 360 天的商。

粳稻谷的储藏费不应超过每天 0.42 美分/美担（2012 年十一月十八日起）。合格的粳稻谷仓库管理者应该在交易所附近设立办公室、代表处或代理机构来收取粳稻谷的仓储费，他们必须是交易所注册的清算会员。

交割仓库通知交易所影响交割仓库满足合规仓库的经营条件的变化，即时通知交易所其资本的重大减少，及相关的债务发生情况。按照上述要求，当总资本额发生 20% 以上的减少，将被认为是重大事件。足额地对仓单所载标的投保，任何被交易所宣布为合规的交割仓库向交割商品投保的最大金额每 100 美元每年 1 美元，超过标准，将由交割仓库支付。

## 10. 通过清算公司进行交割

---

<sup>1</sup> “基准利率”是指芝加哥和伊利诺斯州的四家银行报出的最低价。这四家银行是：Bank of America-Illinois, Bank One, Harris Trust & Savings Bank 和 the Northern Trust Company.

清算公司有责任依据现行规定制定用于申请和完成交割的表格和规则，所有到期合约的交割都应通过清算公司进行交割。

### **11. 交割失败**

如果清算会员在交割月份的最后一天的 20:00（或交易所指定的其他时间）前没有提交交割意向书，即被认为违约。如果清算会员未能履行交割责任，没有违约的清算会员必须将此情况尽快告知清算公司。如果清算会员未履约，应该被视为该会员对清算公司的违约责任。

清算公司没有义务进行（1）支付大于交割价格和市场价格差额的损失；（2）接受实物交割；（3）支付与仓单（装运单及其它文件）准确性、真实性、完全性或可接受性相关的损失；（4）支付与银行、仓库、码头或其他与交割相关的机构的失误与破产引起的损失。

## **（四）风险管理制度**

### **1. 保证金水平**

粳稻谷期货合约针对不同的交易者制定了不同的保证金要求，开仓初始保证金为 1688 美元/手，维持保证金为 1250 美元/手（以上规定有效期为 2013 年 1 月至 2014 年 1 月）。跨期套利初始保证金为 270 美元/手，维持保证金为 200 美元/手（以上规定有效期为 2013 年 1 月至 2013 年 9 月）。另外，根据市场波动等情况，CME 经常修订期货交易最低初始

及维持保证金的数额，并提前 24 小时通知。

## 2. 持仓限制

合约规定现货月持仓量不可超过 600 手，在期货合约到期月的最后 5 个交易日，7 月合约的投机持仓限制在 200 手以内，9 月合约的投机持仓限制在 250 手以内；单月持仓量不可超过 1800 手；总体净持仓量不可超过 1800 手。表 6 对 CBOT 主要农产品期货合约持仓规定进行了比较。

表 6 CBOT 主要农产品期货合约持仓限制规定（手）

品种	现货月持仓量	单月持仓量	总体净持仓量
玉米	600	33000	33000
籼稻谷	600	1800	1800
大豆	600	15000	15000
小麦	600	12000	12000

资料来源：CME Group Inc.

## 3. 涨跌停板

合约的涨跌停板规定不高于或不低于上一交易日结算价 0.5 美元/美担，也就是 1000 美元。

## 4. 大户报告制度

合约规定大户持仓如果超过 50 手，就需要在规定的时间内向主管机构进行报告。

## 二、其它交易所稻谷期货合约情况

### （一）泰国农产品期货交易所大米期货

## 1. 泰国稻米现货市场情况

泰国三十多年来一直是世界上主要的大米生产国和出口国。泰国平均年产大米大约2000万吨，约半数出口（见表7）。总面积不过51.31万平方公里、传统农业色彩浓郁的泰国，却成为“世界米仓”，除了得天独厚的气候、雨水、适宜耕地及传统农作物等自然资源外，重视大米生产的举国体制和政府鼓励扶持政策，是成就泰国大米成为世界品牌的主要原因。

泰国长期坚持农业优先的国民经济基础战略。1982年，泰国政府制定了以新兴农业工业化国家为目标的发展战略；1995年，泰国政府大力发展农业机械化生产，推动农业新技术的应用；2000年，泰国政府开始实施提高生产率、增加农产品附加值、增强出口竞争能力的重点扶持战略。此外，泰国非常重视农业基础设施建设。上世纪60年代以来，泰国政府累计投入数千亿泰铢发展农业基础设施，其中优先发展农田水利和乡村交通。泰国的农田水利和乡村交通在东南亚国家中较好，并为农业生产、农产品运输流通发挥了积极作用。

在政府的带领下，泰国坚持培育推广大米优良品种。泰国茉莉香米就是最好的佐证；引进推广先进加工设备和科学加工技术，最大限度地提高精米率，向广大农户推广稻米种植的科学知识和操作技术，并制定严格的大米质量标准。泰国大米标准是目前世界上所有稻米生产国标准中最为规范

和详尽的，并对泰国大米的出口质量起到了很好保护作用。

泰国政府在多个部委中设立了促进大米生产的农业管理部门、政策研究部门或实施部门，持实施农产品价格补贴政策及农业投资与信贷政策，保护农民生产积极性和经济利益，解决大米生产资金短缺的后顾之忧。泰国商务部还专门制定了促进稻米生产和出口的战略，主要内容包括降低生产、营销和出口成本，调整国内大米贸易，发展围绕大米生产加工的服务业等。

在泰国的出口宣传战略中，大米从来就是第一品牌，无论各级政府还是企业，全社会都积极参与泰国大米在国际市场的品牌宣传和市场推介活动，每年泰国都要利用各种机会在国内外宣传推广茉莉香米。

表7 2005年以来泰国大米产销情况

单位：千吨

项目	2005	2006	2007	2008	2009	2010	2011	2012
产量	18200	18250	19800	19850	20260	20262	20460	20200
消费量	9544	9780	9600	9500	10200	10300	10400	10500
期末库存	3594	2510	2707	4787	6100	5615	9330	11630
泰国出口量	7274	7376	9557	10011	8570	9047	10647	6945
世界出口量	28957	29102	31922	29575	29398	31569	36221	39060
出口量占世界比例 (%)	25	25	30	34	29	29	29	18

## 2. 泰国大米期货合约

泰国农业期货交易所（AFET）成立于1999年，目前上市品种有天然橡胶、皱纹烟胶3号、最优等级木薯淀粉以及



大米。大米期货在 2005 年 8 月 8 日上市，2011 年进行一次修改，根据合约大小，大米期货分两个合约，一是 2005 年上市的交易单位为 5 吨的迷你合约（目前已停止交易），二是 2011 年上市的交易单位为 50 吨的合约（见表 8）。大米期货交易量在 2009 年最高达到 115146 手。但 2010 年后，由于泰国政府实行大米典押制度，设置了最低保护价，导致市场交易清淡，到了 2012 年已经没有了交易量（见表 9）。

表8 泰国农业期货交易所白米 5% 碎米FOB期货合约

上市时间	2011 年 4 月 29 日		
标的产品	白米 5%		
交割等级	白米 5% 遵照商务部发布的白米等级标准		
交易单位	50 吨/手		
交割单位	250 吨/手		
交易方式	计算机连续交易		
报价单位	泰铢/吨.		
最小价格波动	10 泰铢/吨		
日价格波动限制	600 泰铢/吨.		
投机持仓限制 (所有多头与空头总和)	每个交割月份不超过 100 手 所有合约月份不超过 1000 手 (套期保值者超过此限制需经许可)		
初始保证金		一般月份	交割月份
	投机者	40000 泰铢/合约	83000 泰铢/合约
	保值者	30000 泰铢/合约	62000 泰铢/合约
交割保证金	245000 泰铢/合约		
交易时间	周一至周五 10: 00—3: 45		
合约月份	1、3、5、7、9、11		

最后交易日	交割月份前一个月最后一个交易日
最后交割日	FOB 交货: 到交割月下一个月的最后一天 国内交货: 交割月下一个月的第五个营业日
交割期限及条件	由买方指定曼谷周边 100 千米半径内的交割仓库

资料来源: AFET 网站

表 9 泰国农业期货交易所白米 5% 碎米期货合约

日期	交易量(手)
2004	13666
2005	21707
2006	362
2007	20473
2008	36792
2009	115146
2010	4629
2011	234
2012	0

## (二) 印度国家商品及衍生品交易所稻谷期货

### 1. 印度稻谷产销基本情况

2011年至2012年, 印度大米产量为10432万吨。印度65%的人口以大米为主食, 农民消费生产的40%, 政府收购2510万吨, 而用于交易和出口(1000万吨)的大米所占比例很小, 影响了稻米期货的交易。目前, 印度大米期货交易量很小。

### 2. 印度国家商品及衍生品交易所大米期货合约

印度国家商品及衍生品交易所(NCDEX)成立于2003年11月20日, 上市大豆、大米、棉花、小麦等农产品期货品种48个, 另有金属和能源期货品种7个。该交易所上市的大米期货合约有6个, 包括印度粗米、普通蒸谷米、A级蒸谷米、A

级粗米、印度蒸谷米和普通粗米（合约详见表10-15）。其中印度粗米和印度蒸谷米一直没有交易，A级蒸谷米和普通蒸谷米相对比较活跃。

A级蒸谷米收盘价格在992~1170卢比/公担之间波动，月成交量差别较大，最高为2425手，最低只有1手。普通蒸谷米收盘价格在899~1100卢比/公担之间波动，月成交量差别也比较大，最高可达1774手，最低只有1手。

表 10 印度国家商品及衍生品交易所印度粗米 (Raw Rice) 期货合约

商品名称	Parma1 PR-106 印度粗米	
代码	RICRAWDEL	
交易系统	NCDEX 交易系统	
基准	德里免税卖方仓库交货价	
交易单位	10 公吨	
交割单位	10 公吨，以 50 千克容量的新黄麻袋包装	
报价/基价	卢比 / 公担	
最小变动价位	1 卢比	
品质规格	以 Parma1 PR-106 为代号的印度粗米遵循以下规格：	
	碎米（以平均粮食长度的 2/3 为基准）	5%以下
	湿度	14%以下
	杂质	0.5%以下
	损坏/轻微损坏	2%以下
	变色/黄色谷粒	2%以下
	红色和红条纹的谷粒	1%以下
	白粉质粒（以米粒长度的 1/2 为基准）	6%以下
	每千克大米中所含的稻谷量	30 以下
	未经煮过大米的平均长度	6 毫米及以上

	<table border="1"> <tr> <td>未经煮过大米的长宽比</td> <td>2.5 及以上</td> </tr> <tr> <td>完整米比率</td> <td>60%以上</td> </tr> <tr> <td>其它类稻米的混合物</td> <td>10%以下</td> </tr> <tr> <td>成精度</td> <td>良好碾磨</td> </tr> </table> <p>大米应当适于人类食用，无发霉、活虫及异味。</p>	未经煮过大米的长宽比	2.5 及以上	完整米比率	60%以上	其它类稻米的混合物	10%以下	成精度	良好碾磨
未经煮过大米的长宽比	2.5 及以上								
完整米比率	60%以上								
其它类稻米的混合物	10%以下								
成精度	良好碾磨								
数量变动	+/- 5%								
交割中心	德里（城郊周边 50 千米内）								
交易时间	<p>依照远期市场委员会 (FMC) 的规定，现在时间为</p> <p><b>周一至周五：</b> 上午 10:00 至下午 05:00</p> <p><b>周六：</b> 上午 10:00 至下午 2.00</p> <p>交易所可对上述时间做出调整并公示。</p>								
交割规格	<p>合约到期时，所有持仓量均有交割义务。对于未能履行多头或空头交割义务的会员将被予以结算价格 5% 的处罚。</p>								
活跃合约的数量	最低 2 手，最高 12 手合约同时上市交易								
合约挂盘	<p>在任意合约月份发生的交易将于每个合约月份的第 10 天开始。如果第 10 天恰巧为非交易日，则顺延至第二天。</p>								
合约摘盘	在合约到期后，所有持仓量均必须履行交割义务。								
约定日期/到期日	<p>交割月份的第 20 天</p> <p>如果第 20 天恰巧为假日是，即周六或周日，则交割必须提前至交易所的交易日进行。</p>								
每日价格波动限制	<p>每日价格波动限制为 6%，假如交易触及每日价格波动限额，将有 15 分钟的冻结期。其后，价格段与现有限制相比增长 50%，交易继续。如果价格在同一天内再次触及修订后的价格段，本日将不允许继续进行超过价格限制的交易。</p>								
持仓限制	<p>会员方式：所有合约 80,000 公吨，或市场持仓总量的 20%，以二者中较高的一方计算。</p> <p>客户方式：所有合约 20,000 公吨</p> <p>以上限制不适用于经交易所特许的合法套利者。</p> <p>对即将到期的合约：以下限制适用于 28 天内到期的合约。</p>								

	<p>会员：最多为 20,000 公吨</p> <p>客户：最多为 5,000 公吨</p>
特别保证金	<p>如果价格波动超过 90 天结算价格的 20%，将对合约征收合约总价值 4% 的特别保证金，保证金由何方支付则取决于相应的价格升降。如果价格超出 20% 以外，则持续收取保证金，而如果价格降回到 20% 的限额以内则不再收取。</p>
贴水/折扣	不得有任何质量变更。

表 11 印度国家商品及衍生品交易所普通蒸谷米期货合约

商品名称	A 级蒸谷米
代码	RICCPARDEL
交易系统	NCDEX 交易系统
基准	德里免税卖方仓库交货价
交易单位	10 公吨
交割单位	10 公吨
报价/基价	卢比/公担
最小变动单位	50 派士
品质规格	<p>印度 A 级蒸谷米以 IR-64 或 IR-36 或 MTU1010 或除 PR-111, PR-113, PR-114 的 Parmal 品种，遵循以下合约规格：</p> <p>碎米（以平均粮食长度的 2/3 为基准）—5% 以下</p> <p>湿度—14% 以下</p> <p>杂质，损坏 / 变色，坏死/黑色，红色和红纹谷粒—1% 以下</p> <p>未经煮过大米的平均长度—6 毫米及以上</p> <p>未经煮过大米的平均长宽比—2.5 及以上</p> <p>完整米比率—70% 以上</p> <p>成精度—良好碾磨</p> <p>低级米混合物—10% 以下</p> <p>分拣程度—分拣</p> <p>收获年—当年</p> <p>大米应当适于人类食用，无发霉、活虫及异味</p>

数量变动	+/- 5 %
交割中心	德里
补充交割中心	Kakinada, Raipur, Firozpur, Khanna, Amritsar, Kanpur
交易时间	依照远期市场委员会 (FMC) 的指导, 现在时间 (自 2005 年 4 月 25 起生效) 为 <b>周一至周五</b> : 上午 10:00 至下午 05:00 <b>周六</b> : 上午 10:00 至下午 2:00 交易所可对上述时间做出调整并公示。
交割规定	合约到期后, 如果持有头寸的卖方想要在特定的交割中心交割, 通过交易所程序匹配的相应买方必须履行实物交割。
活跃合约的数量	最低 2 手, 最高 12 手合约同时上市交易
合约挂盘	在任意合约月份发生的交易将于每个合约月份的第 21 天开始。如果第 21 天恰巧为非交易日, 则顺延至下一个交易日。
约定日期/到期日	交割月份的第 20 天 如果第 20 天恰巧为假日, 即周六或周日, 则交割必须提前至交易所的交易日进行。
合约摘盘	在合约到期后, 所有未平仓合约必须按照相关规定及产品规范进行交割。
价格幅度	8%以内
持仓限制	会员方式: 4 亿卢比或未平仓合约的 15%, 以数额高者计。 客户方式: 2 亿卢比或未平仓合约的 10%, 以数额高者计。
特别保证金	特别保证金, 普通保证金的补充, 买卖双方任意一方的大米合约, 在基于上一天的结算价格基础上出现了大规模的单向运动, 对合约的有效性产生影响, 则将征收此保证金。 20%的单向运动将会增收 1%的特别保证金, 25%的单向变动将增收 2%的特别保证金, 而 3%及以上的单向变动将会增收 3%的特别保证金。
贴水/折扣	不得有任何质量变动

表 12 印度国家商品及衍生品交易所 A 级蒸谷米期货合约

商品名称	A 级蒸谷米
代码	RICCPARDEL
交易系统	NCDEX 交易系统
基准	德里免税卖方仓库交货价
交易单位	10 公吨
交割单位	10 公吨
报价/基价	卢比/公担
最小变动单位	50 派士
品质规格	<p>印度 A 级蒸谷米以 IR-64 或 IR-36 或 MTU1010 或除 PR-111, PR-113, PR-114 的 Parmal 品种, 遵循以下合约规格:</p> <p>碎米 (以平均粮食长度的 2/3 为基准) —5%以下</p> <p>湿度—14%以下</p> <p>杂质, 损坏 / 变色, 坏死/黑色, 红色和红纹谷粒—1%以下</p> <p>未经煮过大米的平均长度—6 毫米及以上</p> <p>未经煮过大米的平均长宽比—2.5 及以上</p> <p>完整米比率—70%以上</p> <p>成精度—良好碾磨</p> <p>低级米混合物—10%以下</p> <p>分拣程度—分拣</p> <p>收获年—当年</p> <p>大米应当适于人类食用, 无发霉、活虫及异味</p>
数量变动	+/- 5 %
交割中心	德里
补充交割中心	Kakinada, Raipur, Firozpur, Khanna, Amritsar, Kanpur
交易时间	<p>依照远期市场委员会 (FMC) 的指导, 现在时间 (自 2005 年 4 月 25 起生效) 为</p> <p>周一至周五: 上午 10:00 至下午 05:00</p> <p>周六: 上午 10:00 至下午 2:00</p>

	交易所可对上述时间做出调整并公示。
交割规定	合约到期后，如果持有头寸的卖方想要在特定的交割中心交割，通过交易所程序匹配的相应买方必须履行实物交割。
活跃合约的数量	最低 2 手，最高 12 手合约同时上市交易
合约挂盘	在任意合约月份发生的交易将于每个合约月份的第 21 天开始。如果第 21 天恰巧为非交易日，则顺延至下一个交易日。
约定日期/到期日	交割月份的第 20 天 如果第 20 天恰巧为假日，即周六或周日，则交割必须提前至交易所的交易日进行。
合约摘盘	在合约到期后，所有未平仓合约必须按照相关规定及产品规范进行交割。
价格幅度	8%以内
持仓限制	会员方式：4 亿卢比或未平仓合约的 15%，以数额高者计。 客户方式：2 亿卢比或未平仓合约的 10%，以数额高者计。
特别保证金	特别保证金，普通保证金的补充，买卖双方任意一方的大米合约，在基于上一天的结算价格基础上出现了大规模的单向运动，对合约的有效性产生影响，则将征收此保证金。 20%的单向运动将会增收 1%的特别保证金，25%的单向变动将增收 2%的特别保证金，而 3%及以上的单向变动将会增收 3%的特别保证金。
贴水/折扣	不得有任何质量变动

表 13 印度国家商品及衍生品交易所 A 级粗米期货合约

商品名称	A 级印度粗米
代码	RICARAWDEL
交易系统	NCDEX 交易系统
基准	德里免税卖方仓库交货价
交易单位	10 公吨



交割单位	10 公吨
报价/ 基价	卢比/公担
最小变动价位	50 派士
品质规定	<p>印度 A 级粗米以代号 IR-64 或 IR-36 或 MTU1010 或任意 Parma1 种类, PR-111, PR-113, PR-114 除外, 遵循以下规格: :</p> <p>碎米 (以平均粮食长度的 2/3 为基准) —25%以下</p> <p>湿度—14%以下</p> <p>杂质—0.5%以下</p> <p>损坏/轻微损坏—2%以下</p> <p>变色/黄色谷粒—2%以下</p> <p>红色和红纹谷粒—1%以下</p> <p>白粉质粒 (以米粒长度的 1/2 为基准) —6%以下</p> <p>每千克大米中所含的稻谷量—30 以下</p> <p>未经煮过大米的平均长度—6 毫米及以上</p> <p>未经煮过大米的平均长宽比—2.5 及以上</p> <p>完整米比率—60%以上</p> <p>低级米混合物—10%以下</p> <p>成精度—良好碾磨</p> <p>收获年—当年</p> <p>大米应当适于人类食用, 无发霉、活虫及异味</p>
数量变动	+/- 5 %
交割中心	德里
补充交割中心	Kakinada, Raipur, Sirsa, Karnal, Kaithal, Firozpur, Khanna, Amritsar, Shahjahanpur, Bareilly, Kanpur, Rudrapur
交易时间	<p>依照远期市场委员会 (FMC) 的规定, 现在时间 (自 2005 年 4 月 25 日起生效) 为</p> <p><b>周一至周五</b> : 上午 10:00 至下午 05:00</p> <p><b>周六</b>: 上午 10:00 至下午 2:00</p> <p>交易所可对上述时间做出调整并公示。</p>

交割规定	合约到期后，如果持有头寸的卖方想要在特定的交割中心交割，通过交易所程序匹配的相应买方必须履行实物交割。
活跃合约的数量	最低 2 手，最高 12 手合约同时上市交易
合约挂盘	在任意合约月份发生的交易将于每个合约月份的第 21 天开始。如果第 21 天恰巧为非交易日，则顺延至下一个交易日。
约定日期/到期日	交割月份的第 20 天 如果第 20 天恰巧为假日，即周六或周日，则交割必须提前至交易所的交易日进行。
合约摘盘	在合约到期后，所有未平仓合约进行交割。
价格幅度	8%以内
持仓限制	会员方式：4 亿卢比或未平仓合约的 15%，以数额高者计。 客户方式：2 亿卢比 或未平仓合约的 10%，以数额高者计。
特别保证金	特别保证金，普通保证金的补充，买卖双方任意一方的大米合约，在基于上一天的结算价格基础上出现了大规模的单向运动，对合约的有效性产生影响，则将征收此保证金。 20%的单向运动将会增收 1%的特别保证金，25%的单向变动将增收 2%的特别保证金，而 3%及以上的单向变动将会增收 3%特别保证金。
贴水/折扣	不得有任何质量变动

表 14 印度国家商品及衍生品交易所印度蒸谷米期货合约

商品名称	IR-36/IR-64 印度蒸谷米
代码	RICPARRPR
交易系统	NCDEX 交易系统
基准	赖布尔免税卖方仓库交货价
交易单位	10 公吨
交割单位	10 公吨，以 50 千克容量新黄麻袋包装
报价/基价	卢比/公担
最小变动价位	1 卢比

品质规格	印度蒸谷米遵循以下规格:	
	碎米 (以平均粮食长度的 2/3 为基准)	5%以下
	湿度	14%以下
	杂质 损坏 / 变色 坏死 / 黑色 红色和红条纹	1%以下
	未经煮过的大米平均长度	6 毫米及以上
	未经煮过的大米平均长宽比	2.5 及以上
	完整谷粒	70%以上
	低等米混合物	10%以下
	分拣程度	已分拣
	大米需适于人类信用, 无发霉、活虫及异味	
	数量变动	+/- 5%
交割中心	赖布尔 (城市周边 50 千米内)	
补充交割中心	卡基纳达 (城市周边 50 千米内)	
交易时间	<p>依照远期市场委员会 (FMC) 的规定, 现在时间为</p> <p><b>周一至周五</b> : 上午 10:00 至下午 05:00</p> <p><b>周六</b>: 上午 10:00 至下午 2:00</p> <p>交易所可对上述时间做出调整并公示</p>	
交割规定	<p>合约到期时, 所有持仓者均有交割义务。对于未能履行多头或空头交割义务的会员将被予以结算价格 5% 的处罚。</p>	
活跃合约的数量	最少 2 种最多 12 种合约同时上市交易	
合约挂盘	<p>在任意合约月份发生的交易将于每个合约月份的第 10 天开始。如果第 10 天恰巧为非交易日, 则顺延至下一个交易日。</p>	
合约摘盘	在合约到期后, 所有持仓者必须履行交割义务。	
约定日期/到期日	<p>交割月份的第 20 天</p> <p>如果第 20 天恰巧为假日, 即周六或周日, 则交割必须提前至交易所</p>	

	的交易日进行。
每日价格波动限制	每日价格波动限制为 6%，假如交易触及每日价格波动限额，将有 15 分钟的冻结期。其后，价格段与现有限制相比增长 50%，交易继续。如果价格在同一天内再次触及修订后的价格段，本日将不允许继续进行超过价格限制的交易。
持仓限制	会员方式：所有合约 80,000 公吨，或市场持仓总量的 20%，以二者中较高的一方计算。 客户方式：所有合约 20,000 公吨 以上限制不适用于经交易所特许的合法套利者。 对即将到期的合约：以下限制适用于 28 天内到期的合约： 会员：最多为 20,000 公吨 客户：最多为 5,000 公吨
特别保证金	如果价格波动超过 90 天结算价格的 20%，将对合约征收合约总价值 4% 的特别保证金。保证金由何方支付则取决于相应的价格升降。如果价格超出 20% 以外，则持续收取保证金，而如果价格降回到 20% 的限额以内则不再收取。
贴水/折扣	不得有质量变更。

表 15 印度国家商品及衍生品交易所普通粗米期货合约

商品名称	普通粗米
代码	RICARAWDEL
交易系统	NCDEX 交易系统
基准	德里免税卖方仓库交货价
交易单位	10 公吨
交割单位	10 公吨
报价/基价	卢比/公担
最小变动价位	50 派士
品质规格	以 IR-8 或 Swarna 或 IRRI 1001, Mahamaya 或 Mussori 的印度普通粗米遵循以下规格：

	<p>碎米 (以平均粮食长度的 2/3 为基准) —25%以下</p> <p>湿度—14%以下</p> <p>杂质—0.5%以下</p> <p>损坏/轻微损坏—2%以下</p> <p>变色/黄色谷粒—2%以下</p> <p>红色和红纹谷粒—1%以下</p> <p>白粉质粒(以米粒长度的 1/2 为基准)—6%以下</p> <p>每千克大米中所含的稻谷量—30 以下</p> <p>未经煮过大米的平均长度—5.5 毫米及以上</p> <p>未经煮过大米的平均长宽比—2 及以上</p> <p>完整米比率—60%以上</p> <p>低级米混合物—10%以下</p> <p>成精度—良好碾磨</p> <p>收获年—当年</p> <p>大米应当适于人类食用, 无发霉、活虫及异味</p>
数量变动	+/- 5 %
交割中心	德里
补充交割中心	Kakinada, Raipur, Sirsa, Karnal, Kaithal, Firozpur, Khanna, Amritsar, Shahjahanpur, Bareilly, Kanpur, Rudrapur
交易时间	<p>依照远期市场委员会 (FMC) 的指导, 现在时间 (2005 年 4 月 25 日生效) 为:</p> <p><b>周一至周五</b> : 上午 10:00 至下午 05:00</p> <p><b>周六</b>: 上午 10:00 至下午 2:00</p> <p>交易所可对上述时间做出调整并公示。</p>
交割规定	<p>合约到期后, 如果持有头寸的卖方想要在特定的交割中心交割, 通过交易所程序匹配的相应买方必须履行实物交割。</p>
活跃合约的数量	最低 2 手, 最高 12 手合约同时上市交易
合约挂盘	<p>在任意合约月份发生的交易将于每个合约月份的第 21 天开始。如果第 21 天恰巧为非交易日, 则顺延至下一个交易日。</p>

约定日期/到期日	交割月份的第 20 天 如果第 20 天恰巧为假日，即周六或周日，则交割必须提前至交易所的交易日进行。
合约摘盘	在合约到期后，所有持仓者必须履行交割义务。
价格段	8%以内
持仓限制	会员方式：4 亿卢比或未平仓合约的 15%，以数额高者计。 客户方式：2 亿卢比 或未平仓合约的 10%，以数额高者计。
特别保证金	特别保证金，普通保证金的补充，买卖双方任意一方的大米合约，在基于上一天的结算价格基础上出现了大规模的单向运动，对合约的有效性产生影响，则将征收此保证金。 20%的单向运动将会增收 1%的特别保证金，25%的单向变动将增收 2%的特别保证金，而 3%及以上的单向变动将会增收 3%的特别保证金。
贴水/折扣	不得有任何质量变动

资料来源：NCDEX 网站

### （三）印度国家多种商品交易所大米期货合约

印度国家多种商品交易所（NMCE）成立于 2003 年 1 月 10 日，是印度第一家国家级、公司制、电子化的交易所，共上市了涉及种子、油类、油渣饼、金属、香料以及其它六个方面的 66 种商品期货。该交易所上市的大米合约见表 14，交易一直不活跃。

表 14 印度国家多种商品交易所大米期货合约

资产代码	RICE
产品代码	RICEF
系列代码	RICMMYYYY
交易系统	NMCE 衍生品交易与结算系统
交易时间	周一至周五：上午 10:00 至下午 5:00 周六上午 10:00 至下午 2:00

交易单位	10 公吨
交割单位	10 公吨 (新的容量 50 千克 B 级斜纹编织袋)
报价/基价	100 千克
最小变动价位	1 卢比
价格幅度	4%以上且低于上一交易日的最后成交价 8%以上且低于上一交易日的最后收盘价
品种	Parimal, PR-106, IR-36, IR-64 和 HAMSA
品质规格	FCI—A 级: 依照 PFA 规范的粗米 碎米: 25.0%以下 杂质: 0.5%以下 损坏及轻微损坏: 粗略计算在 2.0%以下 变色: 3.0%以下 白粉质粒: 5.0%以下 红色谷物: 3.0%以下 未去壳稻米: 12.0%以下 湿度: 14.0%以下
一年中交割合约的数量	每月最高 12 手合约, 最低 2 手合约同时交易
交割中心	CWC—德里
合约挂盘	在任意合约月份的第 16 天开始交易, 12 个月提前于合约月份
预定日期	交割月份的第 15 天, 如果第 15 天恰好为假日, 则提前至工作日进行。
合约摘盘	将于交割月份的第 12 至 15 天进行未平仓合约的结算, 不得建立任何新的部位。交割月份的第 12 至 15 天, 卖方可以标购结算仓单, 并将按前一天的收盘价进行结算。

资料来源: NMCE 网站

#### (四) 印度多种商品交易所大米期货合约

印度多种商品交易所 (MCX) 成立于 2003 年 9 月 26 日, 该交易所目前上市品种包括涉及金银、油及含油种子、香料、

金属、纺织品、豌豆类、谷物、能源、森林、石油化工及其它11个方面62种产品。上市的大米合约有3个,包括Basmati白精米合约、大米合约和Sarbatil长粒型Sortexed大米合约(表15-17)。其中Basmati白精米合约收盘价格约在2500~3000卢比/公担之间波动,日成交量介于1~20手之间;大米合约收盘价格约在800~1000卢比/公担之间波动,日成交量介于1~1248手之间;Sarbatil长粒型Sortexed大米合约收盘价格约在1500~1800卢比/公担之间波动,日成交量介于1~414手之间。

表15 印度多种商品交易所Basmati白精米期货合约

代码	BASMATIRICE
描述	BASMATIRICEMMY
交易时间	周一至周五: 上午10:00至下午5:00 周六: 上午10:00至下午2:00
交易单位	10公吨
报价单位/基价	卢比/公担
报价	德里免税卖方仓库交货价
最高下单规模	200公吨
最小变动价位	1卢比
日价格限制	6%
初始保证金	8%
特别保证金	在出现异常价格波动的情况下,要向持有大量头寸的买卖双方立即收取一定比例的特别保证金。特别保证金将持续收取两天,之后将解除。
未平仓合约量限额	客户: 1000公吨 为客户服务的会员: 开放市场头寸的25%



交割单位	10 公吨，可在 2%内浮动
交割保证金	25%
交割中心	交易所在德里的指定仓库
品质规格及交割标准	<p>当年收获的印度 Basmati 精米遵循以下规格：</p> <p>纯度：92%传统种类</p> <p>平均长度：7.1 毫米以上</p> <p>碎米(以平均长度的 2/3 为基准)：2%以下</p> <p>杂质：0.5%以下</p> <p>洁白度：38-40 KETT</p> <p>稻谷含量：每千克 5 粒以下</p> <p>白粉质粒：3%以下</p> <p>湿度：13.0%以下</p> <p>在 1:2 的许可下，可至 14%</p>
包装	<p>Basmati 大米需要用 50 千克新黄麻袋以机器包装。</p> <p>在总卡车装运量中要扣除包装袋的重量，每项条件均由交易所决定。</p> <p>包装袋的成本由交易所决定，并由买方单独向卖方支付。</p>

表 16 印度多种商品交易所大米期货合约

代码	RICE
描述	RICEMMY
交易时间	<p>周一至周五：上午10:00至下午5:00</p> <p>周六：上午10:00至下午2:00</p>
交易单位	10 公吨
报价单位/基价	卢比/公担
报价	德里免税卖方仓库交货价
最高下单规模	500公吨
最小变动价位	1卢比
日价格限制	4%

初始保证金		5%
特别保证金		在出现异常价格波动的情况下，将向持有显著头寸的买卖双方收取 2%或其它比例的特别保证金，并在此后两天连续收取，之后解除收取特别保证金。
未平仓合约量限额		客户：20000公吨 代表客户的会员：80000公吨或公开市场头寸的20%，以数额高者计。
交割单位		10 公吨，可在 2%内浮动
交割期保证金		25%
交割中心		交易所许可的德里仓库
品质规格及交割标准		当年收获的印度长粒型良好平均品质生白米遵循以下规格：
S. No.	平均长度	5.80毫米
1	碎米	25%（以下）以2/3为基准 在 1:2 折扣基准下可达到 28% 超过 28%买方可拒收
2	杂质	1%（以下）
3	损坏及轻微损坏	粗略估计 2.0%（以下）
4	变色(黄色或其它颜色)	4.0%（以下）
5	白粉质粒	4.0%（以下）
6	未去壳稻米	每千克 32 粒（以下）
7	湿度	14.0%（以下） 在 1:2 折扣基准下，可达到 14.5% 超过 14.5%可拒收
8	包装	大米需由 50 千克容量的新黄麻袋或塑料袋包装。在卡车的总装载量中应剔除包装袋的重量，每项条件由交易所决定。由交易所决定包装袋的成本，并由买方向卖方支付。

表 17 印度多种商品交易所 Sarbati 长粒型 Sortexed 大米期货合约

代码	SARBATIRICE
描述	SARBATIRICEMMY
交易时间	周一至周五：上午10:00 至下午5:00 周六：上午10:00至下午2:00
交易单位	10 公吨
报价单位/基价	卢比/公担
报价	阿姆利则免税卖方仓库交货价
最高下单规模	200公吨
最小变动价位	1卢比
日价格限制	4%
初始保证金	5%
特别保证金	在出现异常价格波动的情况下，将向持有显著头寸的买卖双方收取 2 %或其它比例的特别保证金，并在此后两天连续收取，之后解除收取特别保证金。 如有需要，交易所将采取补充措施进行风险管理。
未平仓合约限额	客户：1000公吨 代表客户的会员：公开市场头寸的25%。
交割单位	10 公吨，可在 2%内浮动
交割保证金	25%
交割中心	交易所在阿姆利则的指定仓库
品质规格及交割标准	当年收获的印度 Sarbati 长粒型 Sortexed 大米 (PUNJAB ORIGIN) 遵循以下规格： 纯度：92% traditional variety 平均长度：6.85 以上 长宽比：2.5 及以上 碎米：3%以下，以 2/3 为基准 杂质：0.5%以下

	<p>成精度：33 KETT 以上</p> <p>稻谷含量：无</p> <p>白粉质粒：8%以下</p> <p>湿度：13.0%以下</p> <p>颜色：未添加着色剂</p>
<p><b>包装</b></p>	<p>Sarbati 大米需用 35 千克容量的新黄麻袋，由机器包装。</p> <p>在总卡车装运量中要扣除包装袋的重量，每项条件均由交易所决定。</p> <p>包装袋的成本由交易所决定，并由买方单独向卖方支付。</p>

资料来源：同上

## 附件1

### 美国稻谷（米）标准

#### 一、稻米标准的起源与初步形成

美国最初设立的稻谷等级很简单，只为三种品种类型的稻谷 Hnoudars, BlueRose 和 Japoniac 设定了每蒲式耳最低重量。

1918 年，第一部农业部白米标准(试行)被推荐使用。1920 年白米标准同时使用商业分级和贸易术语来定义每个等级的米。1923 年，糙米标准试发行并被推荐使用。糙米标准秉承于 1920 年版的以长型粒、短型粒、圆型粒分类的白米标准，商业上的 1-6 级和抽样级均被采用（见表 1）。

表 1 美国基于谷物尺寸的分类

谷物类型	谷物形态	谷物的长度/宽度比率
长粒型	稻谷	3.4—1 和以上者
	糙米	3.1—1 和以上者
	白米	3.0—1 和以上者
中长粒型	稻谷	2.3—1 和以上者
	糙米	2.1—1 和以上者
	白米	2.0—1 和以上者
短粒型	稻谷	2.2—1 和以上者
	糙米	2.0—1 和以上者
	白米	1.9—1 和以上者

#### 二、以水稻品种名称为分类依据的稻米标准阶段

1961 年 8 月 1 日美国农业部消费与市场服务署颁发了修

订后的稻米标准，同日正式生效。涉及稻谷、糙米、白米三种类型。该标准虽然沿用了以水稻品种为分类依据的分级方法，但是它却构建了美国现代稻米分级标准的基本框架，是美国稻米发展历史上第一部比较完善的标准，以后的几次稻米标准的修订都是以此为基础的。

### 三、以粒型为主要分级依据的稻米标准阶段

(一) 1968年标准根据籽粒大小和形状建立起一种新的稻米分类系统取代以品种分类的做法。美国在根据谷物的长/宽比率对谷物进行分类时，农业部谷物局制定了严格的分类标准，增加了色泽要求的分级指标。这是一大跨越，把色泽要求作为分级要素是美国稻米分级标准体系中的一个显著特点。

(二) 1972年7月1日推出新修订稻谷、糙米和白米标准。删去词条“头米”，把糙米标准中的碾磨产量定义为整粒和所有白米的百分含量。增加黑穗病粒定义。

(三) 1975年6月修订稻谷标准，规定了以完整粒和大碎粒为基础决定质量。规定稻谷碧壳和碾磨前分级抽样的洁净程序。放宽了1-5级稻谷中不允许异种粒和热害粒的要求。

(四) 1983年7月美国稻谷标准中红米的定义(糠层表现为明显红色的米)较以前放宽。增加两个新术语相关物质(稻谷的所有副产品，包括外颖、外稃、内稃、芒、胚草、

糠层)和无关物质(除稻米、相关物质、种子以外的物质)。

比较 1983 年稻谷、糙米、大米标准中关于稻谷(Paddy)的定义,不难发现三次定义都不相同,而且定义一次比一次严格,可以看出虽然表面上是给稻谷下定义,实际上从稻谷的去皮程度的角度对糙米和大米的碾磨程度提出了更高的要求。这种定义方法一直沿用到现行的大米标准中。这是 1983 年大米标准的特征之

(五)美国 1995 年稻米标准根据整粒米的含量和类型将稻谷分成长粒、中长粒、短粒以及混合型四种。对分级的操作程序和方法做了详细规定。

稻谷碾磨率的确定其碾磨程度不得低于精碾的碾磨要求,当稻谷的含水量超过 18.0%时不得测定碾磨率。对稻谷的色泽分为金黄色和黄色两种。

与 1999 年标准相比没有变化。2001 年精米标准中把 6 级精米标准(长粒米中的)垡白粒含量由 1995 年的 15.0%提高到 5.0%。次整粒米和酿造米标准完全照搬 1995 年标准。过筛米标准却有大的变化,指标明显放宽。

表 2 美国稻谷分级标准 (1995. 09. 11)

Grades and grade requirements for rough rice

分 组	最 大 极 限							最低色 泽要求 <sup>1</sup>
	种子和热害粒			红米与损害粒 (单计或合计) (%)	垩白粒 <sup>1, 2</sup>		其它 类型 <sup>3</sup> (%)	
	总 计 (单计或合计) 粒/500g	热害粒与异种 粒 (单计或合计) 粒/500g	热害粒 粒/500g		长粒中 (%)	中长粒和 短粒中 (%)		
1 级	4	3	1	0.5	1.0	2.0	1.0	白色或奶油色
2 级	7	5	2	1.5	2.0	4.0	2.0	略灰色
3 级	10	8	5	2.5	4.0	6.0	3.0	浅灰色
4 级	27	22	15	4.0	6.0	8.0	5.0	灰色或略玫瑰色
5 级	37	32	25	6.0	10.0	10.0	10.0	黑灰或玫瑰色
6 级	75	75	75	15.0 <sup>4</sup>	15.0	15.0	10.0	黑灰或玫瑰

抽样级：指 (a) 达不到 1~6 级；(b) 含水量超过 14.0%；(c) 发霉、发酸、发热、发出难闻气味；(d) 质量明显低下的稻谷。

表 3 美国加工用糙米分级标准 (1995. 09. 11)

Grades and grade requirements for brown rice for processing

分 组	最 大 极 限									
	稻 谷		种子与热害粒			红米与损害粒 (单计或合 计) (%)	垩白 粒 <sup>1, 2</sup> %	碎米用 6 号 盘或 $6\frac{1}{2}$ 筛 <sup>3</sup> (%)	其它 类型 <sup>4</sup> (%)	精碾 粒 (%)
	%	粒 /500g	总 计 (单计或合 计) 粒/500g	热害粒 粒/500g	不也许异 种粒 粒/500g					
1 级		20	10	1	2	1.0	2.0	1.0	1.0	1.0
2 级	2.0		40	2	10	2.0	4.0	2.0	2.0	3.0
3 级	2.0		70	4	20	4.0	6.0	3.0	5.0	10.0
4 级	2.0		100	8	35	8.0	8.0	4.0	10.0	10.0
5 级	2.0		15.0	15	50	15.0	15.0	6.0	10.0	10.0

抽样级：(a) 达不到 1~5 级；(b) 含水量超过 14.5%；(c) 发霉、发酸、发热、发出难闻气味；(d) 含超过 0.2 的相关物质和超过 0.1% 的无关物质；(e) 含 2 个以上甲象虫或其它昆虫；(f) 质量明显低下。



表 4 美国精米分级标准 (1995. 09. 11)

Grades and grade requirements for brown rice

分 级	最 大 极 限											色泽 要求 <sup>1</sup>	碾磨 要求 <sup>5</sup>
	种子、热害粒、稻谷 (单计或合计)		红米与 损害粒 (单计或 合计) (%)	垩白粒 <sup>1,2</sup>		碎米粒			其它类型 <sup>4</sup>				
	总 计 粒/500g	热害粒与 不允许异 种粒 粒/500g		长粒 中 (%)	中长粒或 短粒中 (%)	总计 (%)	5号盘去 除的 <sup>3</sup> (%)	6号盘去 除的 <sup>3</sup> (%)	过6号 筛 <sup>3</sup> (%)	整粒 (%)	整粒与 碎粒 (%)		
1级	2	1	0.5	1.0	2.0	4.0	0.04	0.1	0.1	-	1.0	白色或 奶油色	精 碾
2级	4	2	1.5	2.0	4.0	7.0	0.06	0.2	0.2	-	2.0	略灰色	精 碾
3级	7	5	2.5	4.0	6.0	15.0	0.1	0.8	0.5	-	3.0	浅灰色	合理碾
4级	20	15	4.0	6.0	8.0	25.0	0.4	2.0	0.7	-	5.0	灰色或浅 玫瑰色	合理碾
5级	30	25	6.0 <sup>5</sup>	10.0	10.0	35.0	0.7	3.0	1.0	10.0	-	黑色或玫 瑰色	轻度碾
6级	75	75	15.0 <sup>6</sup>	15.0	15.0	50.0	1.0	4.0	2.0	10.0	-	黑砂色或 玫瑰色	轻度碾

抽样级: (a) 达不到 1-6 级标准; (b) 含水量超过 15.0%; (c) 发霉、发酸、发热、发出难闻气味; (d) 杂质含量超过 0.1%; (e) 含有 2 个以上甲象虫或其它昆虫、结块、残渣; (f) 明显的物质低下。

### (六) 美国现行稻米标准—2002 年标准

2002 年精米分级标准与 2001 年精米标准相比仅仅在 5 级过筛米和 5 级酿造米标准增加了附加条件, 其它方面没有大的改变。加工用糙米、精米、次等整粒米、过筛米、酿造米标准均未发生变化。可见美国稻米分级系统经过几十年的完善, 已形成比较合理的体系。

稻谷的实验室分级检验中头米、碾磨产量对大批量稻米的质量评价起到很重要的作用。和其它国家一样, 大米的外观是非常重要的特性。外观受到包括米粒大小、外形、统一性、透明度、垩白、色泽、损害粒、不完善粒等许多因素的影响。尽管近年来在自动化检测上大有突破, 但是外观往往还是通过人眼作出主观判断。大米外观常常是作为判断大米质量的第一要素。

稻米质量分级的准确性受到取样方法、含水量、评估方法、仪器的精确度的影响。美国还特别出台大米质量评价方法，与标准配套执行。

#### 四、美国稻米标准分析

美国大米标准在美国标准体系中编号为“68”（1995年改为868），无论怎样修改一级目录编号不变。稻谷各二级目录从201开始编号，糙米各二级目录从251开始编号，大米各二级目录从301开始编号。

##### （一）美国稻米标准体系的分析

美国的大米绝大部分用于出口，无论是稻米政策还是稻米标准的市场指向性是非常明显的。美国的稻米标准的建立起步很早，第一个成文的标准应是1918年9月出台的白米标准，虽然比世界上第一个稻米标准—日本1901年官方稻米检查标准迟了17年，但是相对于其它国家稻米标准的出现应是较早的。

稻米标准随着稻米产业的发展而不断完善。稻米标准也推动了稻米质量的提高和贸易的发展。纵观美国的稻米标准体系，可以发现美国稻米标准有着如下的一些显著特点。

1. 分类较细，系统完整。从稻谷、糙米、白米都分成了许多等级。如稻谷依据完整粒、大碎粒和稻谷类型的百分率分成4种类型：长粒稻谷、中长粒稻谷、短粒稻谷和混合稻谷。每种类型又分成1-6个等级，此外还有特殊等级稻谷，

如虫蚀稻谷、轻度蒸煮稻谷、蒸煮稻谷、重度蒸煮稻谷、黑穗病稻、糯稻谷、香稻谷等。还有虫蚀米的定义，对不同形态下各种情况均作了严格的定义。对于粒型的分类以米粒的长宽比和千粒重为依据比较科学。标准不仅涉及所有稻米初级产品稻谷、糙米、精米、次等整粒米、过筛米、酿造米标准，还有配套的生产技术标准和检测规范，形成完整的标准体系。

2. 标准的实用性和针对性很强，标龄很短。美国稻米标准的制定和修订都能紧紧围绕生产实际。1968年之前的稻米标准是以品种为分级依据的。然而随着栽培品种的不断增多，以品种为分类依据的标准在使用中发现很多不便，美国农业部及时调整，推出比较实用的以类型为分类依据的标准。

从分级指标的设定和删减也都可以看出标准的针对性，黑穗病从20世纪70年代开始危害水稻生产，并对稻米产品带来较严重的影响。在1972年标准中及时增加黑穗病率定义。而且美国稻米标准的标龄很短，一般不会超过两年就会有修订，时间短的不到一年就有修订，标准的修订保证了标准及时适应不断变化的生产、加工和贸易实际，才能保证标准的科学性。

3. 对碾磨程度和色泽的要求较高。美国稻米标准十分强调把碾磨程度和色泽要求作为分级指标。虽然碾磨程度的

划分曾有过几次修改，但都一直是分级的重要依据。在现行的标准中，除把碾磨程度分为精碾、合理碾、轻度碾外，还把达不到轻度碾的米定义为低于碾磨米。可见美国对碾磨要求是十分注重的。美国以两种方式来说定义碾磨率：一是碾磨后所有大米（整粒米加碎米）占稻谷的百分比叫总碾磨率；二是碾磨后所有头米占稻谷的百分比叫整米碾磨率。精确地计量碾磨产量是大米分级的基础。根据美国现有的加工水平，稻谷碾磨后一般碎米占整粒米的 30%—50%。

把色泽作为稻米的分级指标，是美国稻米标准独有的做法，由于大米绝大多数是以整粒消费的，所以大米的外观色泽会影响到消费者的购买意愿，色泽好自然“卖相”好。

4. 对碎米的大小和含量规定较严格，也比较重视米粒的长度。米粒修长是美国大米的一个重要特征。美国大米对整粒米的定义较宽（大于宽整粒 3/4 的米粒）。对于碎米粒的定义虽然没有象泰国大米标准中（把整粒米分成 10 等分）那样直观，但美国对于碎米的分级也是很严格的，将碎米分成次整粒米、大碎米、过筛米、酿造米等。

在实际分级操作中又用多种规格的分级盘和分级筛确定碎米的含量，显得极为严格和繁琐。对红米和要白粒的控制很严格，对除稻谷以外的种子和不允许异种粒热害粒控制也很严格。标准中没有出现气候粒或褪色粒的定义，一方面可能与生产条件有关，另一方面也可能与加工水平有关，把

石子等杂质归为无关物质。

5. 美国稻米标准中对于各个等级的稻米规定含水量 $\leq 14.0\%$ ，否则为“样品等”稻米，同时标明稻谷和糙米含水量超过 $18\%$ ，不得测定精米量。

6. 美国稻米标准中还列出了一些指标如容重、金黄色稻谷和草黄色稻谷、破碎粒、大碎粒等，虽然不作为定点检验项目，可以根据客户要求进行检查。

此外，美国稻米标准中除了有针对部分杀虫剂和除草剂的残留标准，对于其它卫生标准仅对发霉、发酸和气味方面作了定性规定，而对于有害重金属残留等却未作规定。这与美国稻米的生产条件有关，美国稻米产地清洁、没有工业污染、连水源都标榜来自天然雪水或地下水，因此种植出来的米粒不仅相当饱满结实，而且基本没有污染。

## 附件2

### CBOT籼稻谷期货合约交易规则（1994年版）

#### 交易条件

3700.01 引言

3701.01 合约标的物细则

3701.02 交易月份和交易时间

3701.03 交易单位

3701.04 最小报价单位

3701.05 涨跌停板

3701.06 交易终止

3701.07 合约的修改

3701.08 持仓限额及交易限制

3702.01 仓单交割

3702.02 仓单的注册

3702.03 交割日期

3702.04 储藏

3702.05 标准交割单位

3702.06 标准交割地点

3702.08 交割和出库

3702.09 意向书

3703.01 称重

3703.02 储藏费

交割设施和程序

3704.01 合格仓库条件

3704.02 合格仓库的申请

3704.03 仓库管理员的职责

3704.04 维护储藏商品条件

3704.05 商品在储藏过程中的损坏

3704.06 合格资格的撤回

3704.07 联邦仓库

3704.08 美国农业部的定论或其他需要的检验证书

3705.01 通过清算公司进行交割

3705.02 交割过程的支付

3705.03 具备文件的必要性

3705.04 暂停会员不允许交割

3705.05 交割失败

3705.06 未能接受交割

3705.07 合约终止后的资金转移

3705.08 损失的风险和费用

## 交易条件

### 3700.01 引言

本章规定仅限于籼稻谷期货交易。如果某些交易、清算、检验、交割、结算和其他方面问题在本章中没有规定，则遵

照《交易所条例和规则》(RRE)。(11/01/94)

### **3701.01 合约标的物细则**

期货合约标的物(籼稻谷)应该符合美国农业部在合约初始交易日设定的标准,即美国2号大米或更优质籼稻谷,总体成精度不少于65%,子粒完整的大米不少于48%;在500克样品中不可含有热损颗粒和污损颗粒,在500克样品中,最多只允许有75个轻微变色颗粒。完整白米超出或低于55%部分,每1%在籼稻谷结算价格上收取1.5%溢价或给予1.5%折扣;碎米超出或低于15%部分,每1%收取0.75%的溢价或给予0.75%的折扣。所有籼稻谷应该产自南方或交易所审批的其他地区。(11/01/03)

### **3701.02 交易月份和交易时间**

期货合约的交割月份为1月、3月、5月、7月、9月、11月。每一时刻挂牌月份数量由交易所视情况决定。交易时间为9:15-13:30(芝加哥时间),到期合约在最后交易日的交易时间为9:15-12:00。(11/01/98)

### **3701.03 交易单位**

交易单位为2000美担(20万磅)。(11/01/94)

### **3701.04 最小报价单位**

买卖最小报价单位为\$0.005/美担。(11/01/94)

### **3701.05 涨跌停板**

参见1008.01。(11/01/94)



### **3701.06交易终止**

交易月份的最后7天不可以交易。在这期间的未平仓合约应该以实物、现金交割或场外交易方式结算。(01/01/03)

### **3701.07合约的修改**

合约细则应该在合约的第一交易日就被确定，并且必须符合政府规定的品级标准。如果有任何政府机构发布的命令、条例、

指示或法令与上述要求冲突，则这些命令、条例、指示或法令应该被应用到新的合约管理规则中，并且新合约受新规则约束。(11/01/94)

### **3701.08持仓限额及交易限制**

参见425.01规则。(11/01/94)

### **3702.01仓单交割**

籼稻谷的交割只能通过籼稻谷仓单的交割来实现，这些发行仓单的仓库位于Arkansas州的Craighead, Jackson, Poinsett, Woodruff, Cross, St. Francis, Lonoke, Prairie, Monroe, Jefferson, Arkansas, DeSha以及交易所指定的其他地方。《美国仓库法案》(U. S. Warehouse Act)许可的其他仓库所发仓单必须符合交易所交割要求，无论这些仓库是否得到任何州的许可。为了进行有效的交割，每一仓单必须：(a) 由进行交割的仓单持有者背书；(b) 标明“INSURED”；(c) 需指出已经支付了上月18日前的储藏费

用；(d) 可以协商；(e) 由交易所登记员注册；(f) 标明发行仓库；并 (g) 指明籼稻谷品级、成精度和储藏数量；并 (h) 注明籼稻谷符合CBOT对热损颗粒、污损颗粒和轻微变色颗粒的要求。允许交割日之前累计的未付储藏费由买方支付。仓单持有者的背书保证了仓单的真实性，但是并不能成为发行者对其履约的担保。(10/01/03)

### 3702. 02仓单的注册

籼稻谷仓单的注册须符合下述要求：

A. 符合交割要求的仓库需要将其仓单在官方登记处 (Official Registrar) 注册，并符合官方登记处的要求。

如果仓库管理者决定在注册当日的16:00 (或交易所指定时间) 不投标仓单，仓库管理者将宣布该仓单被收回，并将仓单号、名称和仓库设施位置发送到官方登记处，仓单仍保留注册状态。仓单持有者可以在任何时候取消仓单注册，取消注册的仓单不能再次注册。

B. 除了在交割月份最后交易日交割的情况，仓单必须在当天13:00 (或交易所指定的其他时间) 前注册，其他情况下籼稻谷仓单必须在通知日 (即交割日前一工作日) 的16:00 前注册 (或交易所指定的其他时间)。如果通知日是一周工作日的最后一天，籼稻谷仓单必须在当天15:00前注册 (或交易所指定的其他时间)。

C. 官方登记处应该在每个交易日16:00（或交易所指定的其他时间）发布每日注册仓单总数。除了在交易所场内和CBOT网站发布信息，每日报告信息还应包括注册仓单的仓库名称，该报告数据不包括宣布收回的仓单。

D. 官方登记处应该保留一份当前注册仓单数量的记录，并负责将其公布于交易所场内和CBOT网站，该记录不包括宣布收回的仓单。

E. 当仓库管理者收回对其注册仓单的控制，除仓单再交割意向书在16:00（或交易所指定的其他时间）前提交给清算公司外，他应该在该工作日16:00（或交易所指定的其他时间）取消仓单注册，或宣布收回仓单，但仓单仍保留注册状态（将仓单号、名称和仓库设施位置发送到官方登记处）。

（12/01/03）

### **3702.03交割日期**

在1月、3月、5月、7月、9月、11月的交易月份中，卖方可以选择交割月份中的任何一工作日进行交割，但交割不能晚于交割月份的最后工作日。（11/01/94）

### **3702.04储藏**

籼稻谷应被储藏在交易所指定仓库的粮箱（bin）中，并可能以不同份额（但相同品级和成精度）存放。籼稻谷可以向粮箱中添加或从容器中取出，向粮箱中添加的籼稻谷必须与粮箱中籼稻谷有相同品级和成精度，且符合本章的品级

要求；从粮箱中取出籼稻谷不能使剩余数量少于流通仓单的最低数量要求。

(11/01/94)

### **3702.05标准交割单位**

标准交割单位是2000美担（20万磅）美国No.2或更佳长籼稻谷。允许1%的重量误差，如果期满合约仍在交易，则误差部分以前一天的结算价定价；如果无期满合约在交易，则采用最近期满合约的最后价格。(11/01/94)

### **3702.06标准交割地点**

籼稻谷的标准交割地点在Arkansas州 Craighead, Jackson, Poinsett, Woodruff, Cross, St. Francis, Lonoke, Prairie, Monroe, Jefferson, Arkansas and DeSha地域内的仓库。籼稻谷应该以合约价格进行交割，并需符合籼稻谷期货合约的交割要求。在以上列举的12个Arkansas县以外的仓库不能用于交割。(10/0199)

### **3702.07交割和出库**

籼稻谷将以实际重量进行交割，并以有轨车或卡车运输。出库费（不超过交易所按照3704.01.H制定的价格表）应由买方支付，包括装载和称重费用。籼稻谷最高的出库费是22.222美分/美担，该费用由交易所定期进行评估。籼稻谷最高出库费的调整在交易所场内公布后的30天后生效，该公告包括最高装运费、适用的仓单以及新费用生效的时间。

粳稻谷的装卸时间不应晚于装卸指令送达仓库管理者后的第三工作日；接收方在此期间应提供有轨车或货车来接收粳稻谷。仓库管理者应保证正常的装卸速度，每工作日不少于20辆卡车或同等装卸能力的有轨车，并且能够在45天内装运完仓库正常的全部储藏数量。当运输工具不干净、检验不能正常进行、存在不可抗力因素或天气因素妨碍装卸时，粳稻谷仓库不需达到最低装卸速率。

另外，当有轨车设计位置使入库比出库方便时，粳稻谷合格仓库使用有轨车时不需达到最低装卸速率。当有轨车设计位置使出库在入库位置后时，仓库应以正常的入库速度入库谷物。正常入库速率不应低于每天20辆卡车的装载重量，当有不可抗力因素存在、检验不能正常进行或恶劣天气妨碍装卸时，粳稻谷交割仓库可以不达到最低入库速率。

仓库管理者在收到取消仓单和书面装卸指令后的三个工作日内，不必着手向另一方出库粳稻谷，即使另一方有运输工具作好接收粳稻谷准备。如果另一方提供的运输工具与装卸指令上规定的不同（有轨车或卡车），该方有责任向仓库管理者提供新的仓单，并且仓库经营者在收到新装卸指令后的三个工作日内，也不必开始向此方出库粳稻谷。在某工作日14:00（芝加哥时间）之后收到的书面装卸指令，应该被视为下一工作日收到。

仓库经营者在收到取消仓单和装卸指令后，应该在16:00

前用电报或传真通知货主出库日期，出库当日出库费率和吨数也应列在通知中。

货主在接受预定的出库日期时，应该收到仓库管理者的电报和传真，其中注明吨数。

如果在实际装卸日前的某一工作日货主要求取消装卸指令，仓库管理者应该为尚未出库的籼稻谷重发并注册新仓单，储藏费从新仓单重发之日算起。

只要货主在出库日能够提供运输工具或未取消装卸指令，将要出库的籼稻谷储藏费应该在货主交出取消仓单后，或发出装卸指令后的三个日历日内停止收取。

仓库管理者应该允许完整精米率 (yield of head rice) 与交割仓单上的规定有两个百分点的偏差，仓库管理者也应允许成精度与交割仓单上的规定有两个百分点的偏差。

仓库管理者有责任保持仓单上规定的稻米成精度（在允许的偏差内），仓库管理者也有责任保持稻米等级。

在籼稻谷出库时，如果总的成精度或完整精米率超出了仓单上的规定（多于两个百分点），则购买方需以现金偿还仓库管理者。

反过来，如果籼稻谷出库时总的成精度或完整精米率低于了仓单上的规定（多于两个百分点），仓库管理者将以现金偿付购买方。偿付金额在每个仓单出库日计算，且基于临

近月份的粳稻谷结算价格。仓库管理者收取（支付）偿付金按照合约细则3701.01的溢价和折扣规定，完整精米成精度的调整应基于官方测试。

购买方和仓库管理者都提供对粳稻谷等级和成精度的分析结果。如果结果不一致，样本将送到联邦谷物检测中心（FGIS）进行分析，或者寻找双方都认可的第三方解决争议。

尽管如此，购买方保留其权利选择FGIS分析样本，或寻找第三方解决。（03/01/97）

### **3702.08意向书**

如果清算会员打算进行交割，应该在意向交割日的前两天16:00（或交易所指定的其他时间）前以交易所规定的表格形式向清算公司发出意向书。在交割月份的最后通知日，交割意向书应在14:00（或交易所指定的其他时间）前提交给清算公司，不允许进行跨区交割。如果某清算会员在其账户中同时有多头头寸和空头头寸，它必须向清算公司提交其收到的空头客户交割意向书。在下一工作日开盘前，清算公司应该将意向书交给持有最久多头合约清算会员。

在收到同意交割的买方（由清算公司分配）的相关信息后，卖方应该开出发票，注明买方在实际交割日必须支付的金额，该金额的确定基于清算公司确定的交割价格（该价格考虑了上文所述的溢价和折扣、储藏费，重量误差及其他规则涉及的相关项目），此发票必须在通知日的16:00（或交易

所指定的其他时间)前发送到清算公司。在收到此发票后,清算公司应立即通知合适的买方。收到来自清算公司发票的买方应该在下一日的13:00(或交易所指定的其他时间)前携带此发票和应付金额到卖方,卖方将仓单转给买方。  
(12/01/03)

### **3703.01称重**

称重将以当前交易习惯进行。船运重量应该是最终重量,而铁路运输重量应该是可被接受的最终重量,该重量需要仓单持有者和出售者协商且以书面形式达成协议。  
(11/01/94)

### **3703.02储藏费**

籼稻谷储藏费不应超过交易所按照3704.01H所制定标准(包含储藏费、保险和税款)。

除非上月18日前储藏费付清,否则籼稻谷仓单不能用于交割,并且此支付已在籼稻谷仓单上背书。在交割日前(上月18日到交割日)的未支付储藏费(按照籼稻谷储藏仓库的价格表)可以由买者支付。

如果3月、7月、9月前一月18日前储藏费在这三个交割月的首日未支付,将产生滞纳金。滞纳金的数额等于未支付储藏费乘以支付日“基准利率”,再乘以超出天数除以360天的商。“基准利率”是指芝加哥和伊利诺斯州的四家银行报出的最低价,这四家银行是:Bank of America-Illinois,



Bank One, Harris Trust & Savings Bank和the Northern Trust Company.

粳稻谷的储藏费不应超过每天0.34美分/美担。合格的粳稻谷仓库管理者应该在交易所附近设立办公室、代表处或代理机构来收取粳稻谷的仓储费，他们必须是交易所注册的清算会员。(11/01/03)

## 交割设施和程序

### 3704.01合格仓库条件

合格粳稻谷仓库须符合下面的最低要求和条件：

- A. 仓库必须符合建造标准、卫生条件与灰尘控制、保险要求以及商业仓库所要求的物理维护条件。
- B. 仓库位置应该在交易所认为有足够运输工具的地方。
- C. 仓库应位于交易所可以随时指定交割地点的州。
- D. 仓库必须有良好的财务指标和信用，并且要符合附录。
- E. 仓库必须持有州和联邦法律所要求的证件。
- F. 仓库必须有标准、便捷的接收、处理和运送粳稻谷的设备，如铁路车厢、货车等，并且仓库有适当的保卫和巡逻制度。
- G. 仓库要协助交易所系统进行仓单注册，并向交易所提供必要的信息以保证交易所拥有正确的记录，包括粳稻谷的储藏量和每周发行仓单量等。

H. 仓库应该有处理和储藏粳稻谷的最高费用价格表，并且需要预先通知交易所价格表的修改，该修改在交易所收到仓库的书面通知后的第二个月首日生效。

I. 仓库不能从事不道德行为，或未能按照正常商业行为运作，或未能遵守政府法律、条例和仓库和其储藏商品管理规则。

J. 仓库应该向交易所、商品期货交易委员会（CFTC）和美国司法部提供需要的报告，并保存该报告；仓库应该遵守所有适用的条例和规定，CFTC发布的命令以及交易所所做的要求。

K. 无论某仓库是否符合以前的要求和条件，交易所可能按照其新规定来决定不审批仓库合格或增加现存合格仓库的常规容量。交易所在执行其新规定所考虑的因素包括：该仓单是否会影响粳稻谷期货合约的价格发现功能，或是否影响粳稻谷期货交易的效率，或当前审批的常规容量是否能够满足可交割品的供给要求。（01/01/04）

#### **3704.02合格仓库的申请**

粳稻谷仓库管理者如果想使其仓库符合粳稻谷交割要求，需要申请“合格仓库声明”，该申请是按照1994年5月1日前交易所指定的表格形式提出，此后是每两年更新一次表格。合格仓库如果想改变其常规容量（但前规则不变的情况下），则需要以上述表格形式提出申请。修改将在交易所收

到善意申请通知的30天后生效，或者在交易所审批申请后一天生效，合格仓库延续申请需要用上述表格形式提交。

(11/01/94)

### 3704.03 仓库管理员的职责

#### A. 保留

B. 如果仓库的某些改变影响了其继续满足法规规定的合格仓库的物理状况和财务标准，管理者需通知交易所任何仓库状况的改变。任何仓库必须立即通知交易所其资金的大量减少，包括数额较大的或有负债的增加（应将其视为实际负债）。以上通知必须以书面形式提交，并且要有仓库管理者的签字。

为了满足上面的要求，与上期财务报告相比减少 20%以上应被视为大量减少。在确定总资本时，应该综合考虑股权和所有账户的赤字。

C. 保证交割仓单所含商品正常交割，防范火灾、龙卷风及或有事件，提供标准表格的“增加保险范围（extended coverage）”背书或政策。仓库持有保险，则商品的价值有了保证。在任何交易所认定的合格仓库中，商品的最高保险费为每年\$1.00/\$100,00。任何超过此数量的保险金额由仓库承担。

D. 不可从指定仓库转移在交易所注册可协商仓单包含的商品。

E. 在交易所注册所有包括合格仓库商品仓单的可协商仓单，以及在所有权让渡前取消注册。

F. 在芝加哥和伊利诺斯州设立代表处，并且由交易所授权，职责是处理仓单和装运指令相关事务。

G. 在规则限定时间范围内装卸仓单持有者提供的运输工具。

H. 向交易所提供政策副本或仓库中商品的保险证明。

I. 在规则限定时间范围内向买方出库商品，除非出现意外事件、火灾、洪水、暴风、爆炸或其他不可抗力因素；由上述原因引起的出库时间延误，仓库在收到出库指令的三天后不应再收取储藏费。

如果某合约未规定出库时间限制，则仓库应在运输设备到位后的三个工作日内安排货物出库，上述意外事件情况下除外。

J. 检验仓单持有者提供的运输设备情况。如果仓库管理者认为符合卫生要求，就应该立即通知仓单持有者，并接受持有者的指令。

K. 按照每量车运载能力装载。

L. 如果仓库的合格期限过期或被取消合格仓库资格，则按照货主的意愿将货物转移到另一合格仓库的费用由原仓库方支付。(11/01/94)

#### **3704.04 维护储藏商品条件**

A. 当仓库管理者认为在公共仓库中的任何商品应该被出库，以此来保护相关方的利益，这种情况下仓库管理者应通知交易所该商品的位置及品级。交易所应该立即联系检验机构，并联合此仓库管理者对该商品进行检验。如果检验机构也同意仓库管理者出库该商品，应该通知登记处。如果检验机构不同意仓库管理者出库该商品的建议，仓库管理者有权上诉交易所商业行为委员会（Business Conduct Committee of the Exchange）。如果交易所商业行为委员会同意仓库管理者的出库建议，该委员会应该通知登记处，并且该仓单指定的容器不再符合交割要求。在收到上诉通知后，登记处应通知仓单持有者或其代理机构，以及交易所商业行为委员会存在问题的商品数量。

在交易所商业行为委员会收到上述信息后，该委员会应该任命一个由五个无利益关系的现货经营者组成的委员会。新委员会应立即开会并考虑影响该商品品级评估的各种因素，从而确定商品的合理价值（由仓库经营者应支付的价格）。如果该提议价格不被接收，新委员会应再提供新的商品报价，并且此报价应立即报告给货主。如果货主不接受该报价，他应该在下两个工作日安排提供出库运输工具。如果存在问题的商品数量超过这一数量，仓单持有者要在48小时内完成出库，如商品数量超过以上数量，每超出2万美担增加3天时间。

B. 如果仓单持有者未能转移其商品，或者在规定时间内有其他更好的处置方法，费用由持有者承担，任何商品品级的降低损失也由其承担。

C. 上述条款不能成为仓库管理者不履行其他储藏合约的理由。(11/01/94)

#### **3704.05商品在储藏过程中的损坏**

如果这种损坏影响该商品的出售和出库，仓库经营者应立即通知交易所任何储藏商品的损坏。(11/01/94)

#### **3704.06合格资格的撤回**

如果仓库未能满足上述规定或未能履行其责任，交易所可以收回仓库合格资格。交易所须事先通知仓库，指出不足之处，并给仓库恰当的时间来改正不足。

如果仓库合格资格被收回，交易所应在公告板上公布资格收回信息，以及在此期间该仓库仓单仍可以用于交割。

一旦超过规定期间，该仓库仓单将不能再用于交割，该仓库 承担将所存货物转移至合格仓库的费用。(11/01/94)

#### **3704.07联邦仓库**

依据商品交易法案（CEA）的5a（7）部分的条款，只要交割商品是从符合美国仓库法案7U.S.C.部分241-273，仓单所含商品符合合约细则且发行仓单仓库符合本章的要求，则此仓单可以用于交割。(11/01/94)

#### **3704.08美国农业部的定论或其他需要的检验证书**

交易所不承担任何责任，也不对交割商品品级、数量及其它细则承担责任。交割商品的检验证书应该包括关于商品品级、数量或其他细则的最终检验凭据。(11/01/94)

### **3705.01 通过清算公司进行交割**

所有到期合约的交割都应通过清算公司处理，清算公司有责任依据现行规定制定用于申请和完成交割的表格和规则。(12/01/03)

### **3705.02 交割过程的支付**

意向书的接收者应该开出交割发票，并携带芝加哥银行开出的支票在下一工作日的13:00（或交易所指定的其他时间）前送至交割者的办公室。从而接收者可以获得已经背书的仓单或装运证书。

如果交割日是银行的假期，则交割和支付必须在下一个银行工作日9:30（或交易所指定的其他时间）前完成，而卖方应负责银行假期前的储藏费。合约价格与清算公司确定的交割价格的差异应该依据其规则适当调整。(12/01/03)

### **3705.03 具备文件的必要性**

交割方在向清算公司发出交割意向书前，应该具备所有交割必备的文件（除了出现再交割仓单的情况）。(12/01/03)

### **3705.04 暂停会员不允许交割**

当某结算会员由于欺诈或破产而被清算公司暂停，但其账户仍有头寸时，他将不能进行交割。(12/01/03)

### **3705.05交割失败**

如果清算会员在交割月份的最后一天的20:00(或交易所指定的其他时间)前没有提交交割意向书,即被认为违约。未能完成交割构成不恰当行为。

如果清算会员未能履行交割责任,没有违约的清算会员必须将此情况尽快告知清算公司。

清算公司没有义务进行(1)支付大于交割价格和市场价格差额的损失;(2)接受实物交割;(3)支付与仓单(装运单及其它文件)准确性、真实性、完全性或可接受性相关的损失;(4)支付与银行、仓库、码头或其他与交割相关的机构的失误与破产引起的损失。

所有清算会员间的交割责任,如果清算会员未履约,应该被视为该会员对清算公司的违约责任。(12/01/03)

### **3705.06未能接受交割**

如果清算会员不接受交割,提供交割的卖方应该立即卖出商品。如果商品出售收入不能达到卖方的交割成本,没有接受交割的清算会员应该承担其损失。

如果清算会员未能或拒绝向卖方支付款项,清算公司应该能够承担卖方的损失。

所有清算会员间的交割责任,如果清算会员未履约,应该被视为该会员对清算公司的违约责任。

未能接受交割或未能支付全部款项应被视为构成不恰当



行为。(12/01/03)

### **3705.07 合约终止后的资金转移**

经交易所批准，在合约终止后的合约月份允许进行商品金额的转移。

这种资金的转移应该以正常的步骤通过清算公司进行清算，并且价格由交易双方商定。这种资金转移应明确注明为资金转移交易，并且由交易所和参与的清算会员备案。交易的双方必须满足交易所的要求，此交易是善意的，且必须由清算公司备案备忘录，备忘录的内容包括：所有关于交易性质的、商品种类和数量、商品期货的种类数量和价格、交易涉及的清算会员名称、及清算公司或交易所要求的其他信息。

这种现金的转移需支付交割过程发生的正常佣金费用。

(12/01/03)

### **3705.08 损失的风险和费用**

A. 名头和损失风险在仓单交割时转移到买方。

B. 交割者（卖方）在名头转移前应该承担所有的仓库费用，之后由接收方（卖方）承担。

C. 接收方（卖方）应该承担所有出库时的检验和称重费用。(11/01/94)