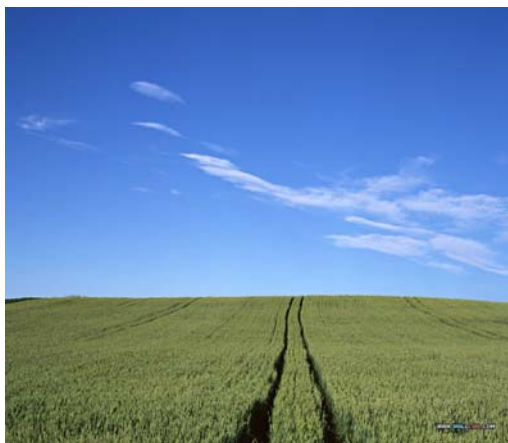


# 强麦期货市场月度报告



## 本月焦点

- 1、发改委提高小麦最低收购价。
- 2、春节过后小麦现货市场交易开始活跃，行情稳中趋升。
- 3、最低收购价小麦竞价交易投放量继续强势投放，成交量及成交率有所上升。
- 4、雪灾对春性及晚播小麦生长有不利影响，但对冬小麦总体利大于弊；干旱影响墒情，但对产量不会有明显影响。
- 5、郑商所公布硬麦合约修正方案。
- 6、美国小麦期货价格连续冲击涨停，演绎二月疯狂。

编制单位：郑州商品交易所研究发展部

发放范围：交易所各领导、市场部及各业务部门、小麦分析师

编辑：施利敏 电话：0371-65611331 电邮：lmshi@czce.com.cn

意见反馈：冷冰 电话：0371-65612502 电邮：lengbing@czce.com.cn

## 2008年2月小麦月报

2008年2月是春节过后的第一个交易月。本月小麦市场特点是：

1、国际小麦价格屡次冲击涨停，演绎疯狂二月行情； 2、强麦期货价格强势上涨，创出上市以来新高； 3、国家发改委提高小麦最低收购价； 4、最低收购价拍卖继续强势投放，成交量及成交率均有所上升； 5、小麦现货市场稳定，部分地区价格趋涨； 6、根据小麦新国标精神要求，郑商所公布硬麦合约修改方案。

### 一、郑商所强麦期货

#### （一）强麦期货价格强势上涨，创出上市以来新高

2008年2月强麦期货交易行情继续在国际小麦狂涨，国内宏观调控的背景下展开。国内：出口关税、小麦制粉出口配额及每周400万吨以上的最低收购价竞卖投放数量继续保持不变；国家发改委提高小麦最低收购价；雪灾造成蔬菜、肉类等食品价格大涨，使CPI预期增幅居高不下。国外：美国小麦在全球供求异常紧张、库存不断下降的情况下，演绎一波疯狂涨升行情。在这些因素影响下，强麦期货价格沿续1月22日以来的上涨行情，2月份快速拉升，连续价格创出历史新高2248元/吨，至月底，强麦连续价格收于2185元/吨，较上月末上涨10.13%。

#### （二）强期货月成交、持仓量情况

强麦期货本月成交较为活跃，共成交6,690,990张，较上月4,087,184张增加63.71%，较去年同期2,537,554张增加163.68%。

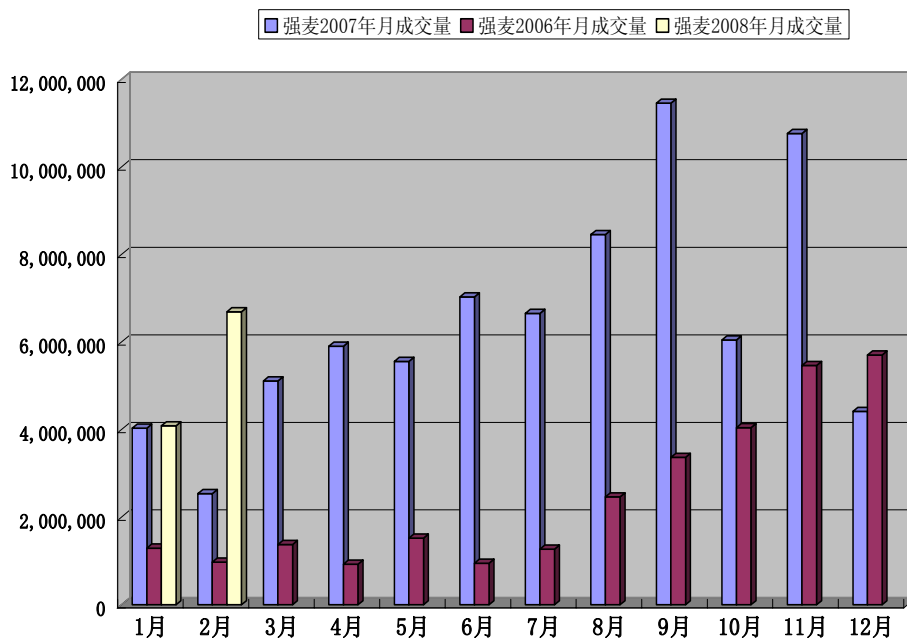
月末持仓量明显增加。本月末强麦期货持仓量284,294张，较1月末强麦持仓量218,080张增加30.36%，较去年同期208,836张增加36.13%。主力合约由805转为809，805合约由1月末的96,392张持仓减少

到2月末的57822张，而809合约由1月末的88,974张增加到2月末的169,276张。市场焦点转向新作合约。

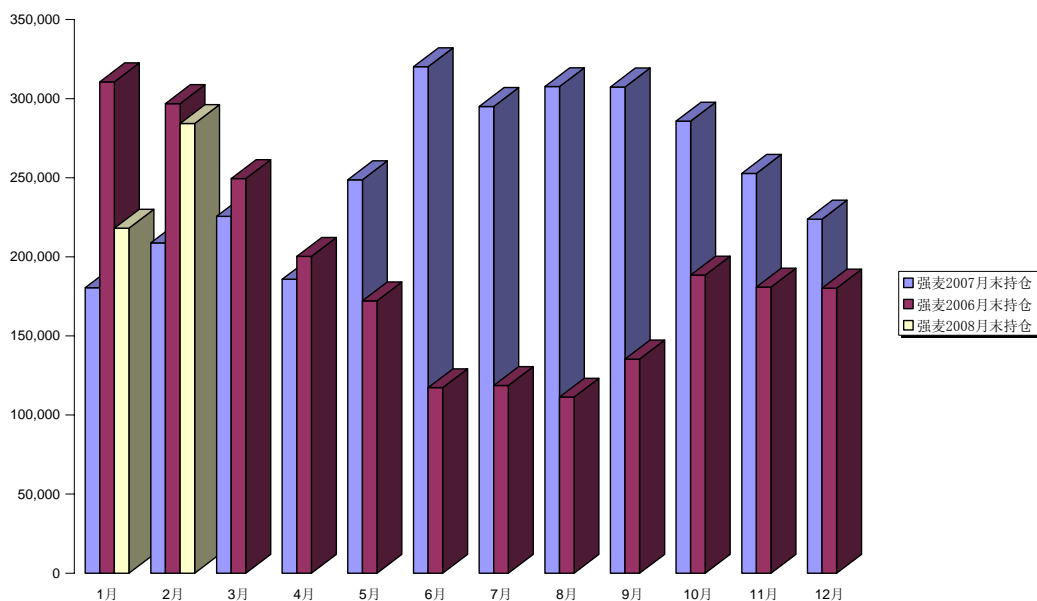
强麦期货价格连续走势图



强麦2007年与2006年月成交量对比图 单位：张

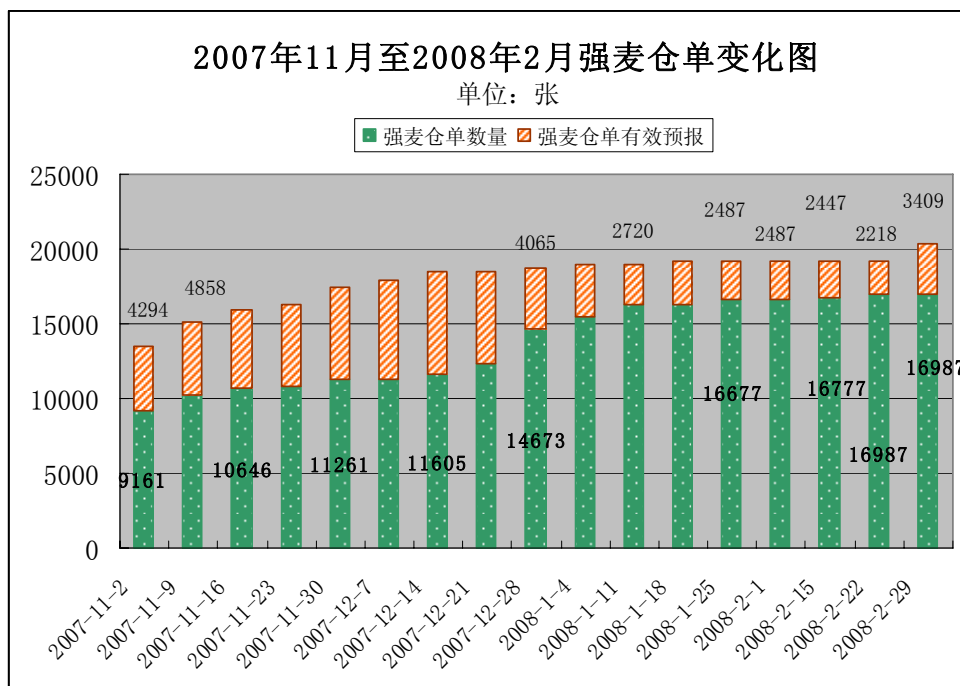


2006-2008 强麦月末持仓对比图



### (三) 强麦仓单注册及预报情况

本月强麦仓单注册加预报数量继续增加，前三周增加较为缓慢，最后一周随着期货价格的快速上扬，仓单预报数量快速增加，较上周增加1191张。强麦仓单注册加预报数量突破20万吨，由月初的19164张增加到月底的20396张，增加1232张。



## 二、国内小麦现货市场

### (一)小麦现货价格基本稳定，部分地区小幅上涨

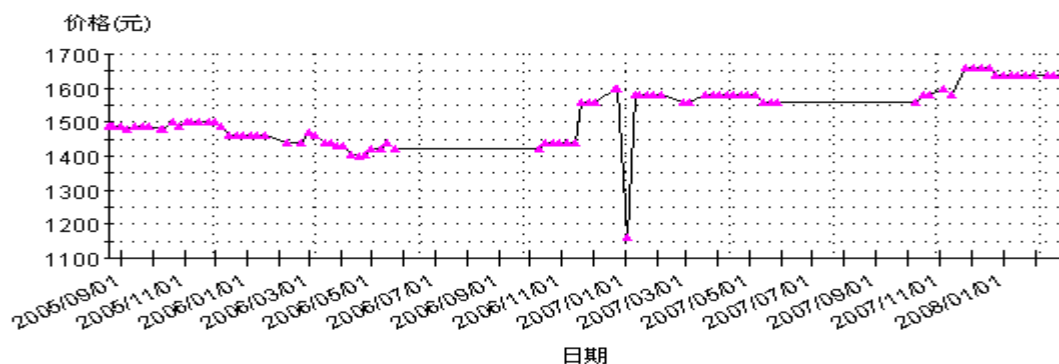
根据中华粮网市场价格监测，目前，江苏新沂市场普通混合白小麦平均收购价格从春节期间每吨 1560 元，上涨到每吨 1580 元，平均每吨涨 20 元。从新沂所在地区向周围扩展到苏、鲁、豫、皖四省交界市场来看，各地小麦购销价格在元宵节以后也有小幅上涨现象。

安徽阜阳面粉厂小麦价 1520 元/吨左右，粮库拍卖二等小麦出库价 1480 元/吨，三等小麦 1440 元/吨左右，农村贸易商、面粉厂小麦收购价 1480-1490 元/吨，略涨。

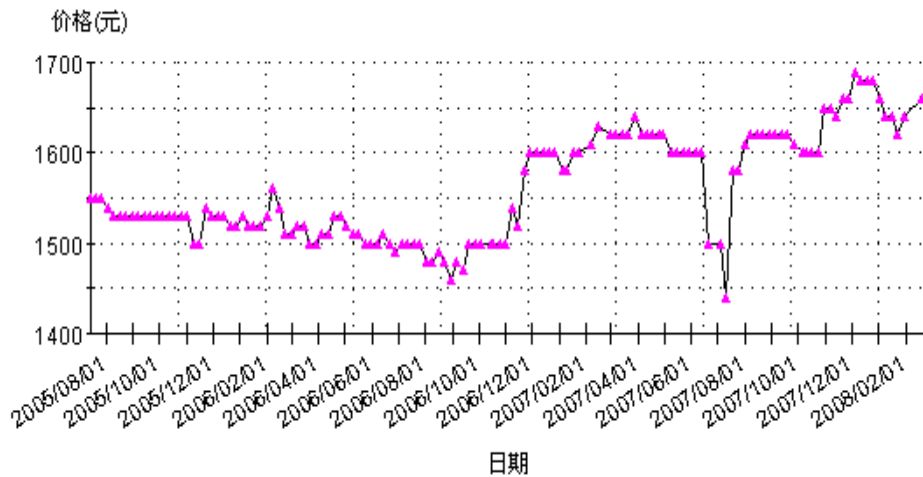
河南周口地区贸易商小麦收购价 1480 元/吨左右，大型面粉厂小麦收购价 1500 元/吨，小型厂收购价 1540 元/吨，登封地区面粉厂小麦收购价约 1560-1570 元/吨左右，稳中有升。

山东泰安地区节前储备企业小麦出库价格 1650 元/吨，目前上涨为 1670-1680 元/吨，每吨上涨 20 元以上；面粉加工企业收购价格由节前的 1650 元/吨涨到 1660-1670 元/吨；个体粮商收购价格保持在 1630 元/吨左右。聊城地区小麦价格涨跌互现，聊城梁水地区普通小麦市场收购价 1660 元/吨，比节前同期涨 10 元/吨。

#### 1、 邢台直属库白小麦产区磅秤收购价2005-08-20--2008/2/27



2、 新乡新华国储库豫麦34产区磅秤出库价 2005-07-15--  
2008/2/27

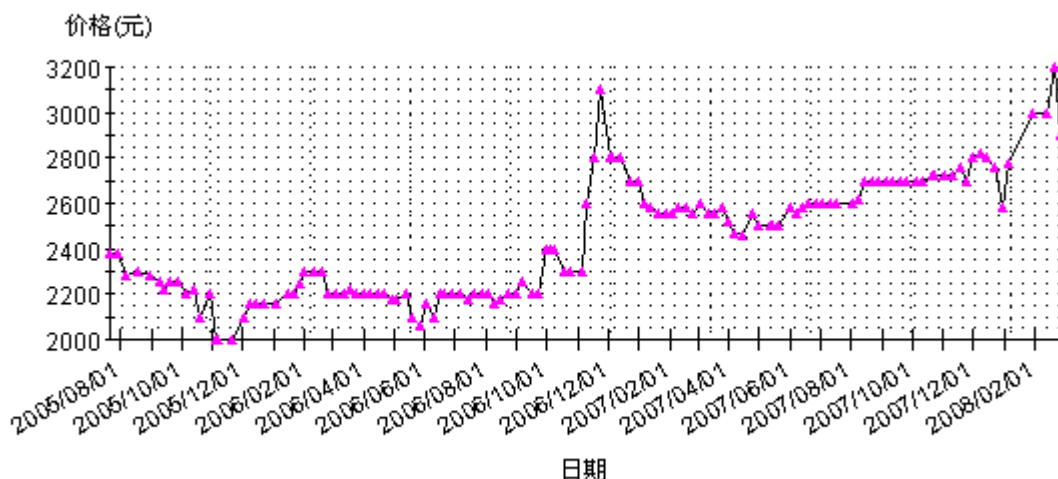


(二) 产区面粉价格稳定，销区面粉价格有所上扬

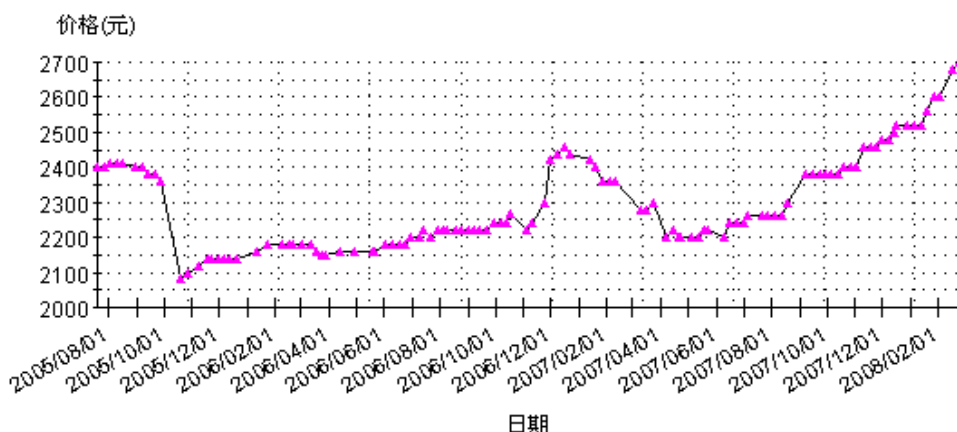
根据2月24日市场监测,国内产区面粉价格整体平稳趋涨,局部略显弱势。河北石家庄特一粉出厂价2100元/吨,次粉1200元/吨,麦麸价格1100元/吨,价格基本稳定;山东省德州市粮食局特制一级小麦粉出厂价2560元/吨,持平;江苏面粉价格整体平稳,局部略有回落,南京特一面粉出厂价2140元/吨,持平。

国内销区面粉价格整体平稳趋涨,部分地区波动。广东:深圳地区面粉价格上涨,特精粉市场批发价格是2500元/吨,较上周上涨20元/吨。京津地区:北京昌平面粉价格上涨,特精粉市场批发价格是2180元/吨,较上周上涨20元/吨。天津特一粉出厂价2200元/吨,次粉1580元/吨-1600元/吨,麦麸1180元/吨,价格基本稳定。

1、 青岛直属库面粉销区零售价格, 2005-07-20--2008/2/27



## 2、南京直属库面粉销区零售价格，2005-07-20--2008/2/24



### (三) 现货市场分析

#### 1、小麦最低收购价提高，相关企业心理预期得到支撑

2月8日，国家发改委公布2008年小麦最低收购价，3级混麦和红麦分别为0.70元/斤，较去年提高了0.01元/斤；3级白麦0.75元/斤，较去年提高0.03元/斤。同等级白麦与混麦、红麦的价差由去年的0.03元/斤提高到0.05元/斤。虽然该方案主要针对新作小麦，对近期仍以托市拍卖为供应主体的小麦市场影响有限，但却提高了相关企业的心理预期，并对小麦市场形成底价支撑。

## 2、国家宏观调控不变，托市粮拍卖成交量率齐升

2008年1月1日实施的出口关税、小麦粉出口配额继续执行。国内小麦市场仍不能与国外小麦市场连通。国家最低收购价小麦竞价交易投放数量继续保持在每周不低于400万吨的较高水平，市场供应充足。由于节前面粉加工企业大多已消耗前期库存，节后补库欲望有所增强，市场购销逐步趋于活跃。同时，大多数储备粮库对小麦后市看好，储备小麦轮出数量较少，市场供应仍以托市拍卖为主。托市拍卖成交量与成交率均有所上升。2008年2月份2期小麦竞价交易成交率分别是28.31%和35.41%。

## 3、小麦价格稳中有升，购销市场逐步恢复

2月28日国家粮油信息中心公布的中国小麦市场趋势指数为55.2，较上周指数54.3提高0.9，高于去年同期的48.1。表明各地受调查企业普遍预期近期小麦市场需求将继续增加。2月下旬主产区小麦进厂价格呈稳中趋涨态势，河北南部、河南中北部和山东中西部继续小幅上涨，江苏各地普遍上涨1分/斤。其原因是山东及江苏最低收购价小麦存量减少，农户销售小麦的数量很少，多数面粉厂小麦库存较低，增加采购意愿较强。

## 4、雪灾和干旱对小麦生长影响有限

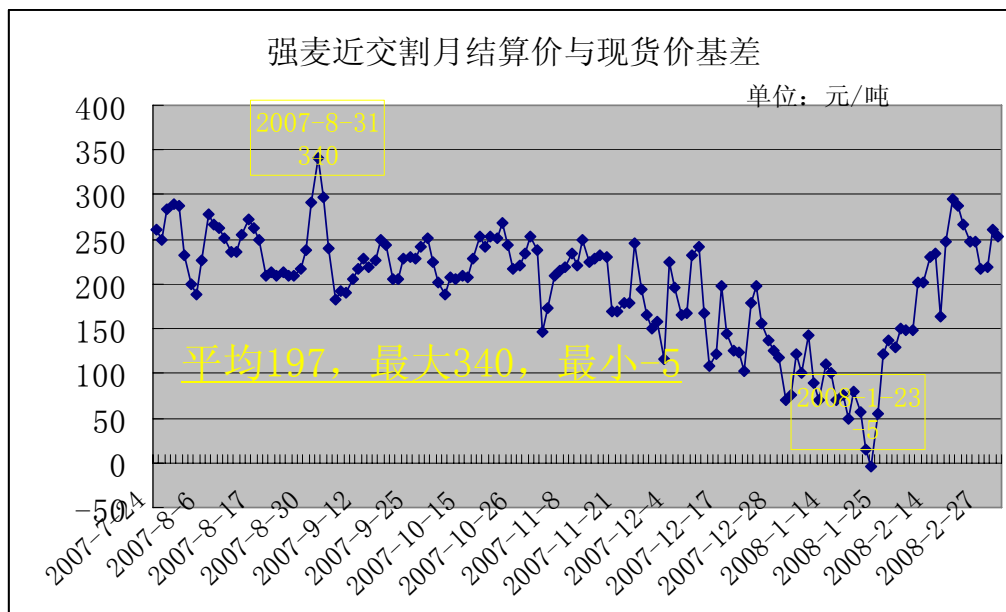
虽然1月下旬的冰冻灾害造成全国876万亩小麦受灾，但成灾多为春性及晚播小麦，对主产区小麦总体利大于弊，有利于小麦生长。部分地区存在土壤过湿及旺长小麦有冻害现象，但总体影响不大，且可以通过后期管理进行部分补救。雪灾不会对小麦产量有明显影响。

去冬以来，北方冬麦区降水持续偏少，气温偏高，造成2月下旬华北南部、黄淮北部有2000万亩冬小麦受旱而墒情不足，小麦苗弱现象突出，但因为小麦整个返青期推迟，目前仍无太大影响。



### (四) 强麦期现货价格基差变化

本月强麦近交割月结算价格与现货价格基差迅速扩大，由月初的148元/吨扩大到最高295元/吨，月末基差253元/吨，2月份小麦期现货基差大部分时间运行于2007年7月24日至2008年2月末的平均基差197元/吨之上。该基差对现货企业注册仓单具有较大吸引力。



## 三、国际市场情况

### (一) 国际小麦供求形势继续紧张

国际方面。美国农业部2008年2月预计，2007/08年度全球小麦产量60359万吨，比上年度59320增加1.72%。期初库存12508万吨。预计本年度全球小麦总供给量为72867万吨，较上月72738万吨调增129万吨，比上年度74238万吨减少1.84%。全球小麦消费量61897万吨，比上年度62117万吨减少0.035%。饲料消费9939万吨，较上年度10878万吨减少8.63%。

全球小麦产不足需，期末库存预计10970万吨，比上年度12121万吨减少9.49%，这将是30年来的最低水平。库存消费比为17.72%，仍维持在

较低水平。

全球小麦供应吃紧，贸易量减少。预计2007/08年度全球小麦进口量为10473万吨，比上年度10888万吨减少3.81%；出口量为10640万吨，较上年度10828万吨减少1.73%。

## （二）国际小麦价格保持高位运行

2004 / 05年度以来全球小麦期末库存持续减少，2007 / 08年度库存消费比维持在较低水平。在全球小麦供应继续紧张的背景下，2008年2月份国际小麦价格再创新高，并维持高位振荡。

现货方面，2008年2月29日墨西哥湾黑春麦（蛋白质含量14%）离岸价已涨至854美元/吨，较上月552美元/吨上涨54.71%；硬红冬（蛋白质含量11%）离岸价已涨至467美元/吨，较上月389美元/吨上涨20.05%。

## （三）国内外小麦价差较大

由于本月国际小麦价格大幅上涨，国内小麦价格保持稳定，国内外小麦价差再度扩大。2008年2月29日墨西哥湾硬红冬（蛋白质含量11%）离岸价467美元/吨，按2月末1美元兑7.11元人民币计算，折合3320元/吨，比同期国内产区优质麦火车板价1730元/吨，每吨高1590元/吨，较上月价差进一步扩大。

## 四、国内外小麦期货价格比较

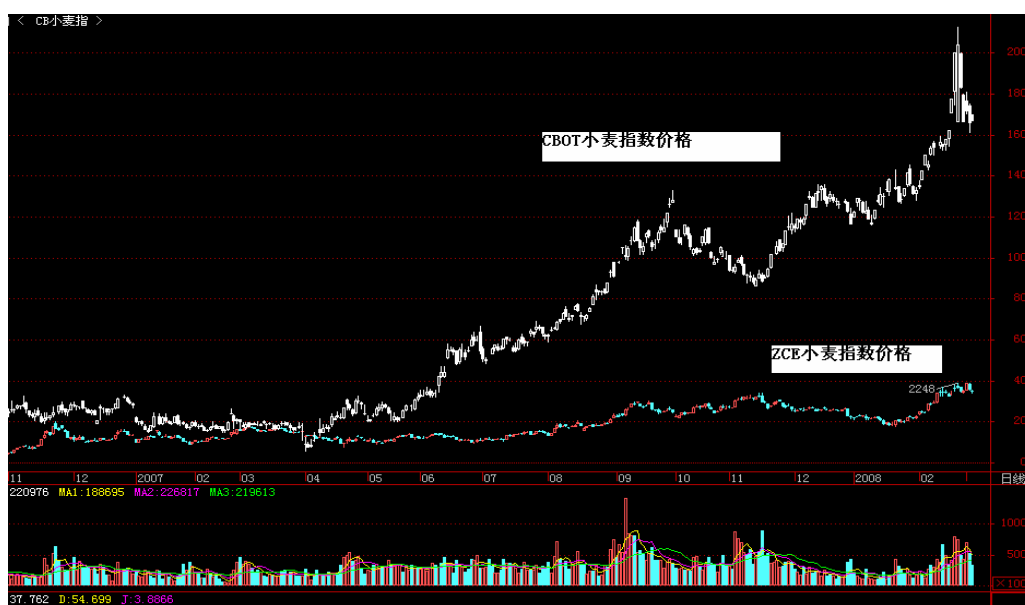
2月份国际小麦供求形势异常紧张，美国小麦价格飞速上涨，屡次冲击涨停并创出新高；国内小麦市场仍然保持供大于求，强麦期货出现一轮较快上涨，上涨幅度低于CBOT小麦期货价格上涨幅度。

国内小麦出口关税及对面粉出口实行配额制度政策未变，国家最低收购价竞卖投放数量仍保持每周400万吨以上水平，市场供应充足，但也出现一系列利多因素：发改委公布提高2008年小麦最低收购价，现货

小麦市场购销开始启动，雪灾造成白糖及菜油等商品期货价格大幅上升，国内CPI水平居高不下，国际小麦价格飙升等，受这些因素影响，强麦出现一波强势快速上涨行情。强麦2月初小麦价格2019元/吨，最高上涨到2月27日的2248元/吨，涨幅11.34%；2月29日收于2185元/吨，涨幅8.22%。

国际上小麦供求形势进一步紧张：库存水平降到30年来最低；各主要小麦出口国限制出口；美国出口大量小麦后库存降到60年来的最低水平；在价格大幅上涨的情况下，小麦需求依然强劲等因素支撑了美国麦价飙升，创下一个又一个历史新高，CBOT小麦指数由2月初的921.70美分/蒲式耳，最高上升到2月27日的1223.80美分/蒲式耳，涨幅32.77%；2月29日收于1041.60美分/蒲式耳，涨幅13%。KCBT及MGE小麦价格同样涨幅惊人。

为应对价格风险，美国三家交易所同时对小麦交易采取了调整保证金、放大价幅等措施，值得借鉴。



## 五、市场焦点及开发建议

### (一) 市场关注点

市场关注点:

1、目前我国农产品包括猪肉、禽、蛋、水产以及粮食等食品价格出现全面上涨，与国家稳定物价及粮价的宏观调控之间的矛盾；

2、国内外小麦市场基本供求关系的不同，及二者价格关系的影响及变化；

3、随着黄淮区冬麦进入返青一拔节期，干旱及倒春寒对小麦产量影响较大，天气继续是市场关注焦点；

4、国家政策及其他商品价格变动对小麦价格的影响会始终伴随小麦市场的运行，需持续关注。

**(二) 市场开发及宣传建议**

1、市场开发中引导客户关注小麦价格趋势及基差；

2、仍需大力开发小麦套保客户，尤其是实力较强的综合性现货企业。

3、了解小麦交易运行中可能影响规模扩大的瓶颈及存在问题，并征询相关意见和建议。