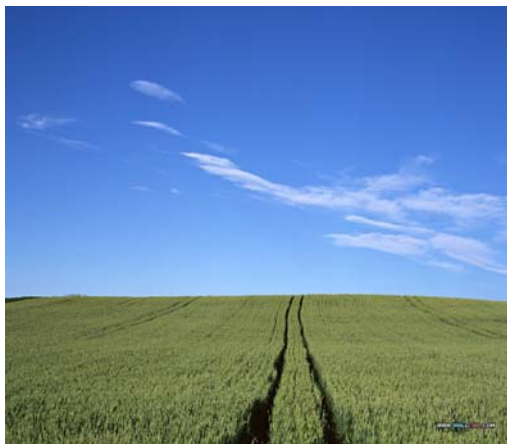


强麦期货市场月度报告



本月焦点

- 1、强麦期货价格 1 月 22 日走势强劲，成为商品期货交易中当天唯一一个飘红品种。
- 2、国家宏观调控力度不断加大，现货市场平稳运行。最低收购价小麦竞价交易投放量继续强势投放；小麦及制粉出口关税开征；小麦粉出口实行配额管理。
- 3、面粉价格稳中有降，加工企业采购小麦意愿降低。
- 4、小麦主产区普降大到暴雪，利于小麦越冬。
- 5、2007/2008 年度小麦供应趋紧，美国小麦期货价格不断创出新高。

2008年第一期 总第二期

编制单位：郑州商品交易所研究发展部

发放范围：交易所各领导、市场部及各业务部门、小麦分析师

编辑：施利敏 电话：0371-65611331 电邮：lmsli@czce.com.cn

意见反馈：冷冰 电话：0371-65612502 电邮：lengbing@czce.com.cn

2008年1月小麦月报

2008年1月是春节前的最后一个交易月，一般交易相对清淡。本月小麦市场特点是：1、国际小麦价格再创新高；2、强麦期货价格下探后反弹，走出V字振荡行情；3、国家宏观调控力度不断加大；4、国内小麦现货价格保持稳定；5、国内面粉市场销售旺季不旺。

一、郑商所强麦期货

（一）强麦期货价格探底回升，走出V字振荡行情

2008年1月小麦期货交易行情继续在国家宏观调控的背景下展开。本月国家开始对小麦及制粉的出口征收20—25%的关税；国家发改委开始对小麦制粉出口实行配额管理；最低收购价竞卖投放数量仍保持在每周400万吨以上的水平；国家粮食局局长聂振邦指出粮食部门下一步的工作是稳定粮食市场和价格；同时，市场对美国经济衰退的忧虑逐步升温，恐慌心理加剧，全球性的商品市场和股市遭到抛售，大部分农产品跟随股市下跌。在一系列利空因素影响下，强麦期货价格沿续去年11月份的下跌趋势一路下滑，但1月22日在周边其他商品期货出现大幅下跌时探底反弹，其强劲走势格外抢眼，并在随后的几个交易日内走出了一波V字振荡行情。

（二）强期货月成交、持仓量情况

强麦期货本月成交量继续萎缩，共成交4,087,184张，较上月4,413,696张减少7.4%，较去年同期4,032,588张增加1.35%。

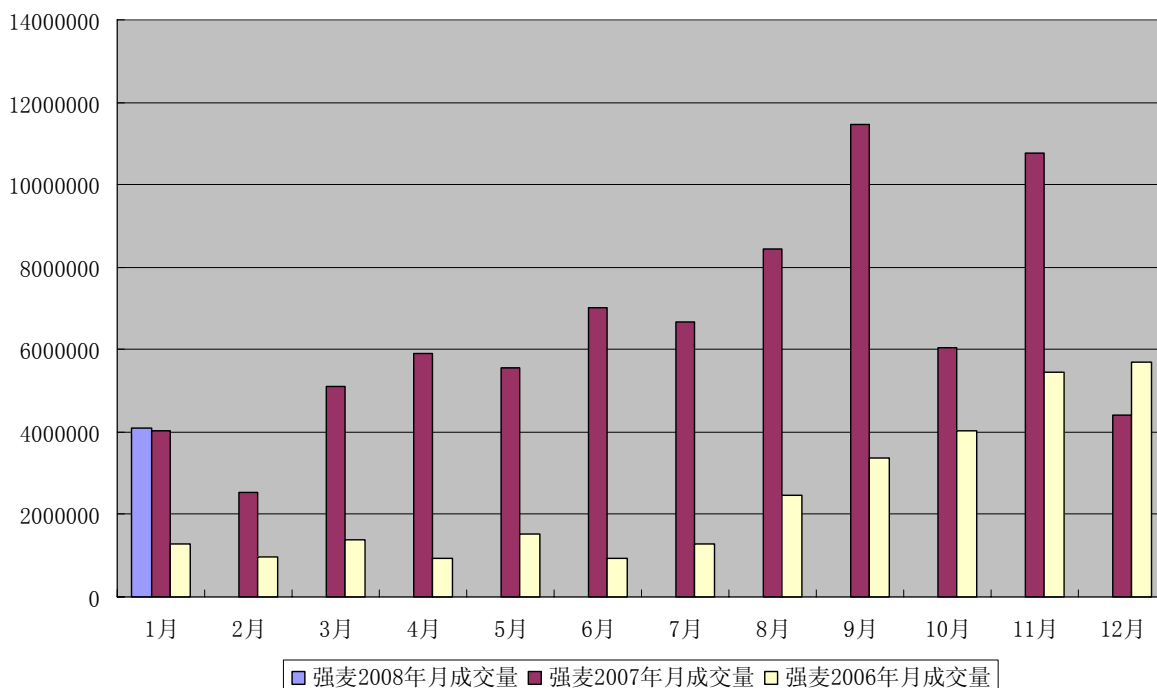
月末持仓量有所减少，但持仓结构趋于合理。本月末强麦期货持仓量218,080张，较12月末强麦持仓量223,850张继续减少。主力合约805

由12月末的144,620张持仓减少到1月末的96,392张，而809合约由12月末的38,792张增加到1月末的88,974张，主力合约逐渐由805合约转向809合约，持仓向远期合约转移，市场焦点转向新作合约，持仓结构有效改善，为下步行情展开打下基础。

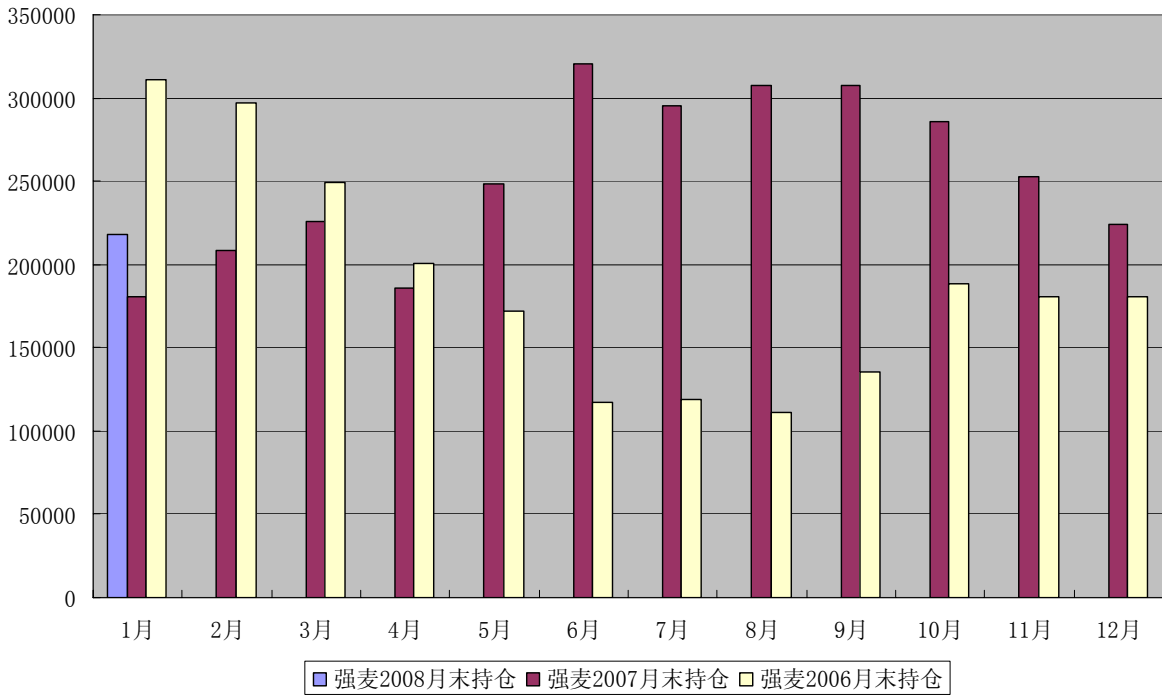
强麦期货价格连续走势图



2006-2008 强麦期货成交量对比

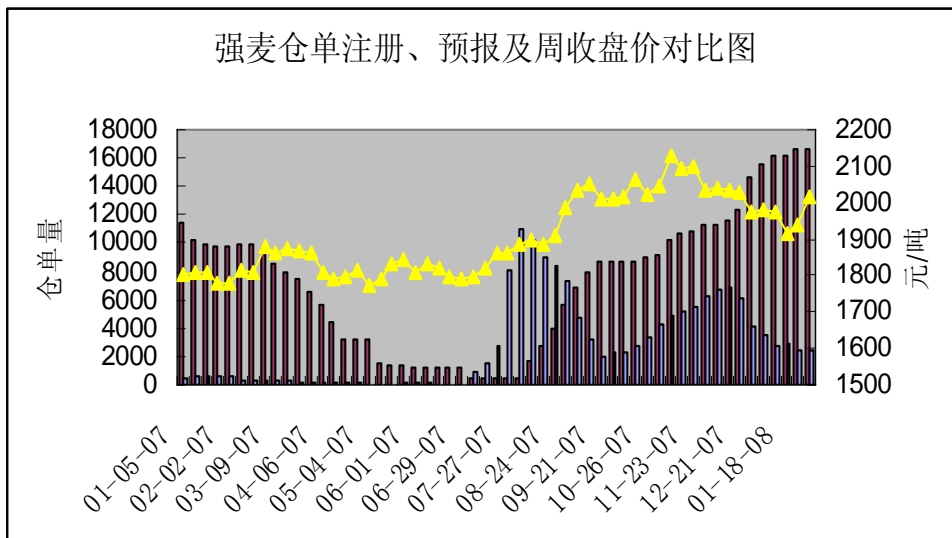


2006-2008年强麦期货月末持仓量对比



(三) 强麦仓单注册及预报情况

本月强麦仓单注册加预报数量继续增加，但增加速度明显减缓，期货价格对仓单形成吸引力减退。强麦仓单注册加预报数量由月初的18948张增加到月底的19164张，增加216张。

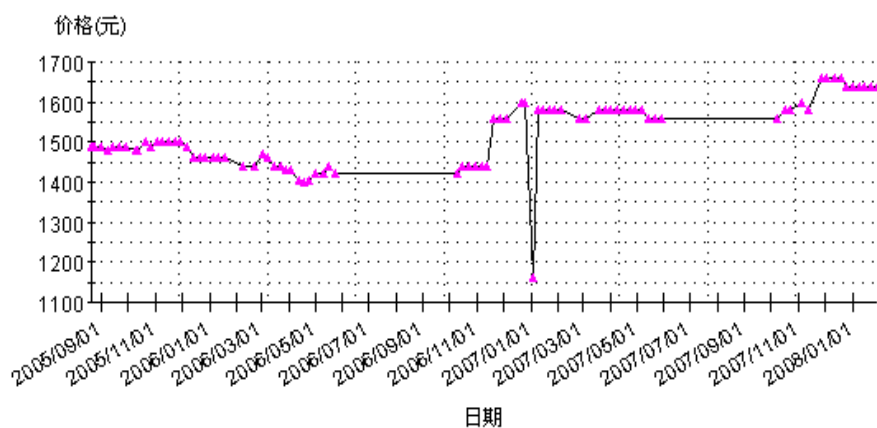


二、国内小麦现货市场

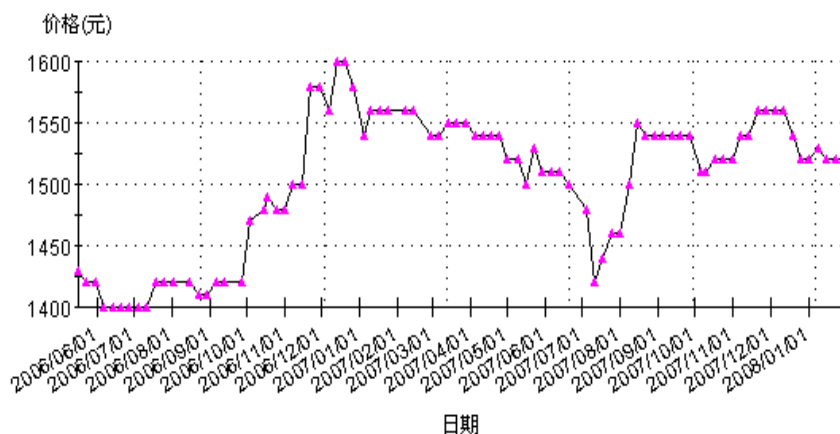
(一) 小麦现货价格走势维持平稳，局部地区略有波动

市场价格监测显示，河南安阳二等白小麦贸易商收购价1540元/吨，较上期上涨20元/吨，豫麦34收购价1620-1630元/吨，持平；河北藁城普通白麦贸易商收购价1600元/吨，衡水面粉厂收购价1640元/吨，基本稳定；山东德州面粉厂小麦收购价1660-1670元/吨，优质小麦收购价1760元/吨左右，基本稳定；江苏东海贸易商二等白麦收购价1560元/吨，价格平稳；山西运城贸易商收购价1620元/吨，保持稳定。

(1) 邢台直属库白小麦产区磅秤收购价2005-08-20--2008/1/30



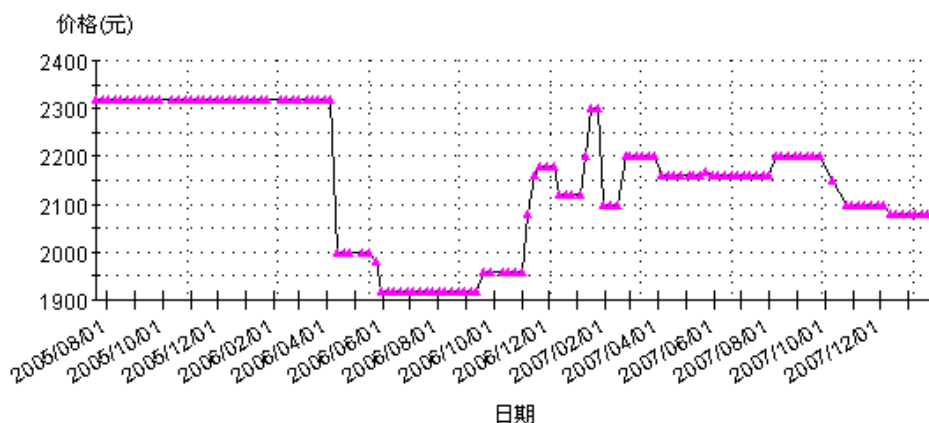
(2) 新乡新华国储库混麦产区磅秤出库价2006-05-17--2008/1/30



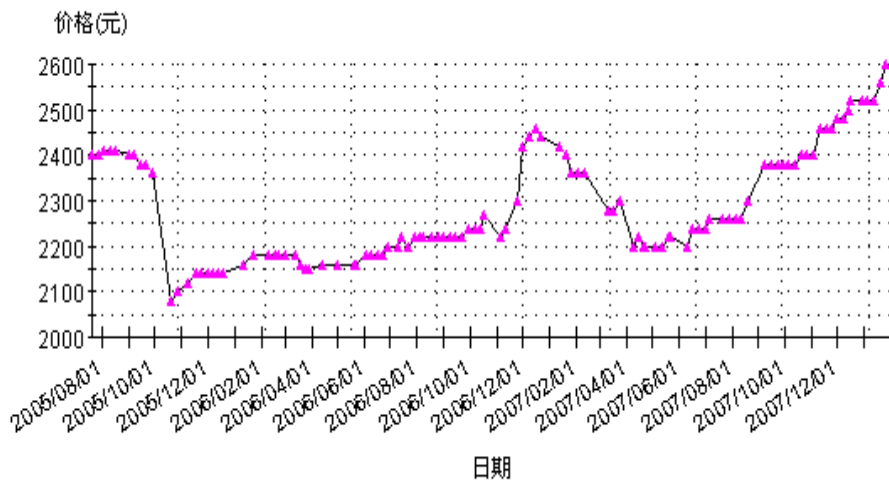
(二) 产区面粉价格稳定，销区面粉价格有所上扬

市场价格监测显示，山东济南面粉价格稳定，价格2080元/吨，南京面粉价格有所上扬，由2560元/吨上涨到2600元/吨，上海地区面粉小幅波动，维持在2400-2350元/吨。

1、济南直属库面粉销区零售价格，2005-07-20--2008/1/30



2、南京直属库面粉销区零售价格，2005-07-20--2008/2/3



(三) 现货市场分析

1、国家进一步加大宏观调控力度，稳定国内小麦市场与价格

2008年1月1日起，国家开始对小麦、及其制粉产品征收为期一年20%、25%的出口暂定关税，同时商务部开始对小麦粉实行出口

配额许可证管理。这些措施加大了小麦和面粉流向国际市场的成本，有效地抑制了去年11月及12月增长过快的小麦出口，引导小麦及制粉由出口转向内销，从而稳定国内小麦价格。

国家发改委启动临时价格干预措施，截至1月25日，24个省、自治区及直辖市公布了列入临时价格干预的商品和企业目录，面粉属于提价申报范围内的商品，进一步保证了面粉市场的稳定。

2、最低收购价小麦强势供给力度不变，市场供应得到充分保障

在最低收购价小麦竞价交易投放数量继续保持在每周不低于400万吨的较高水平下，用粮企业提前完成春节备货，大型用粮企业基本已备下两个月的库存，满足了近期消耗需求。与此同时，国家最低收购价小麦竞价交易投放数量仍保持较大规模，成交均价仍基本维持在低价附近，而成交率保持较低水平，2008年1月份五次交易成交率分别是18.22%、16.57%、16.09%、19.01%和20.93%。1480-1490元/吨。

3、节前面粉回暖迹象不大

春节临近，市场回暖并不明显，面粉加工企业已将主要精力集中在面粉的销售和资金回笼上，小麦采购行为已经趋缓，大部分地区面粉销售较为平淡。有关面粉生产商及经销商认为，面粉销售旺季不旺的原因主要是：一是近期面粉行情一直比较平稳，节前备货批量采购并不明显，市场有效需求不足；二是近日大米价格有所下滑，人们对大米的社会需求增加，给面粉市场带来很大压力，面粉销售艰难；三是国内小麦及小麦粉的出口配额发放需要一个过程，目前近万吨面粉在码头积压成堆，面粉出口企业被迫转向内销，国内市场供应充足，面粉销量普遍下滑，行情难以回暖，出现反季节性的旺季不旺现象。

4、农民售粮仍不积极

本期小麦上市量有所下降，农民售粮积极性有所降低，由于得益于

国家政策，农民家庭收入有所提高，因此，多数农户并不急于出售小麦兑换现金。且由于当前物价上涨明显，大部分地区农民出现“存款不如存粮”的惜售心理。当前，河南部分地区农民存粮约35-40%，去年同期约为30%。因此国内一些大型用粮企业小麦采购需求主要来自于最低收购价拍卖。

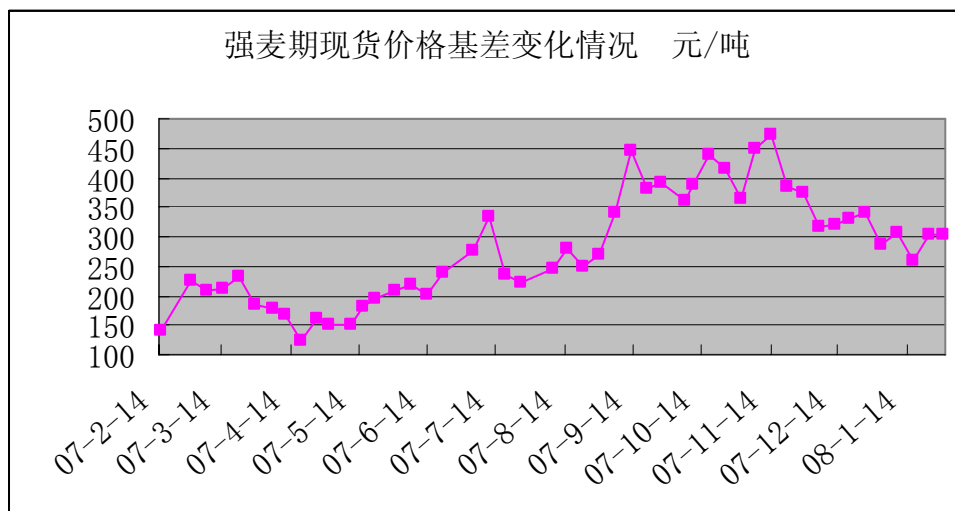
5、北方冬麦区普降瑞雪，利于冬小麦越冬

1月份北方黄淮海冬麦区普降大到暴雪，而华北及黄淮等地的冬小麦已进入越冬期，积雪的覆盖有益于小麦的冬季防寒，对土壤的墒情非常有利，为后期小麦生长打下良好基础。

6、发改委表示2008年小麦最低收购价将适当提高，并进一步提高对种粮农民农资综合直补标准和补贴总额，调动农民种粮积极性。目前尚未对市场产生影响。

（四）强麦期现货旬价格基差变化

本月强麦期现货旬价格基差小幅波动，变化范围在259至307元/吨之间，略高于近一年来的平均基差。



三、国际市场情况

（一）、国际小麦供求形势继续紧张

国际方面。美国农业部2008年1月预计，2007/08年度全球小麦产量60300万吨，比上年度增加1.43%，较上月调增69万吨。期初库存12438万吨，较上月调增8万吨，预计本年度全球小麦总供给量为72738万吨，较上月72661万吨调增77万吨，比上年度74238万吨减少2.02%。全球小麦消费量61645万吨，比上年度62117万吨减少0.75%。

全球小麦产不足需，期末库存预计11093万吨，比上年度12121万吨减少8.48%，库存消费比为17.99%，仍维持在较低水平。

由于全球小麦供应吃紧，贸易量减少。预计2007/08年度全球小麦进口量为10390万吨，比上年度10888万吨减少4.57%；出口量为10468万吨，较上年度10828万吨减少3.32%。饲料消费9849万吨，较上年度10878万吨减少9.45%。

（二）、国际小麦价格保持高位运行

2004 / 05年度以来全球小麦期末库存持续减少，2007 / 08年度库存消费比维持在较低水平。在全球小麦供应继续紧张背景下，2008年1月份国际小麦价格再创新高，并维持高位振荡。

现货方面，2008年1月25日墨西哥湾黑春麦（蛋白质含量14%）离岸价已涨至552美元/吨，硬红冬（蛋白质含量12%）离岸价已涨至408美元/吨。

（三）、国内外小麦价差较大

由于本月国际小麦价格大幅上涨，国内小麦价格保持稳定，国内外小麦价差再度扩大。2008年1月25日墨西哥湾硬红冬（蛋白质含量12%）离岸价408美元/吨，按1月末1美元兑7.18元人民币计算，折合2929元/吨，比同期国内产区（郑州粮食批发市场）优质麦火车板价1670元/吨，每吨高1259元/吨。

四、国内外小麦期货价格比较

在国际小麦供求仍旧紧张，国内出台一系列宏观调控措施以来，CBOT与ZCE小麦期货价格走势进一步背离。

国内开征小麦及制粉的出口关税并对面粉出口实行配额制度使国内面粉出口得到遏制，增加了国内面粉供应，面粉价格有所走弱，对小麦需求减少；同时国家最低收购价竞卖加大了小麦供应力度，使供求形势不再紧张。在小麦现货基本面的影响下，强麦期货出现先跌后涨、探底回升的振荡走势。

在国际小麦供求形势继续紧张，各主要小麦出口国采取措施限制出口的情况下，国际小麦供求形势进一步恶化，而美国农业部的有关报告直接支撑了国际麦价进一步走高。CBOT小麦价格创出新高，并保持高位振荡。



五、市场焦点及开发建议

(一)、市场焦点

市场焦点仍在国内外基本供求关系的不同，及二者价格关系的影响及变化；随着小麦进入返青期，后期天气将会成为市场关注焦点；而国家政策及其他商品价格对小麦价格的影响会始终伴随小麦市场的运行，需持续关注。

（二）、市场开发及宣传建议

1、抓住现有机构交易者，同时新的机构开发重点仍以套保客户如粮食企业为主；

（2）收集小麦套保案例，并以案例为核心进行宣传。近期应加强对产区有关政府及主管机关、粮食流通企业宣传强麦期货及延津模式，引导其以强麦价格为指导，安排下步小麦收购、经营和种植。

（3）建议交易所借3.28强麦上市6周年之际，举办强麦上市6周年新闻发布会或其他形式，对强麦期货运行情况及其市场作用进行宣传，突出强麦期货在促进粮食产业化经营及引导农业种植结构改善中的作用。